

**Справка
по результатам диагностической работы по математике
во 2-4 классах общеобразовательных учреждений
Находкинского городского округа**

На основании приказа № 131-а от 01.09.2020 г. УО «О проведении диагностических работ» в 2020-2021 учебном году, в соответствии с планом работы управления образования, в сентябре - октябре проведена городская диагностическая работа по математике, которую выполнили учащиеся 2-4-х классов муниципальных общеобразовательных учреждений.

Цель проведения диагностической работы – независимая оценка качества образовательных достижений по предмету «математика» учащихся 2-х- 4-х классов общеобразовательных учреждений Находкинского городского округа.

Задачи:

- 1) определить положительные и отрицательные тенденции усвоения учащимися Федерального компонента государственного стандарта начального общего образования по математике;
- 2) выявить слабые стороны в знаниях учащихся с целью корректировки организации учебного процесса.

Характеристика инструментария

Диагностические работы по математике составлены на основе Федерального государственного образовательного стандарта начального общего образования, примерной основной общеобразовательной программы начального общего, сертификации качества педагогических тестовых материалов.

Объектами проверки являлись знания по разделам курса: «Числа и величины», «Арифметические действия», «Работа текстовыми задачами», «Пространственные отношения», «Геометрические фигуры», «Геометрические величины», «Работа с информацией», определённые требованиями Федерального государственного стандарта начального общего образования.

2 класс

Диагностическая работа для 2-х классов, включала в себя 14 заданий. В работе использованы три типа заданий: с выбором ответа - 4 задания, с кратким ответом - 8 заданий, с развернутым ответом - 2 задания. В работу включены задания для проверки функциональной грамотности учащихся. Время для выполнения заданий - 40 минут.

Каждое верно выполненное задание № 1–3, 6, 8–11, 13 и 14 работы оценивается 1 баллом, максимальный балл за верное выполнение каждого из заданий № 4.1, 4.2, 5, 7, 12 составляет 2 балла. За выполнение заданий, оцениваемых одним баллом, выставляется: 1 балл – за верный ответ и 0 баллов – за неверный ответ. За выполнение заданий, оцениваемых два балла, зависимости от полноты и правильности ответа выставляется от 0 до 2 баллов. Эти задания считаются выполненными, если учащийся получает за них хотя бы один балл. Максимальный суммарный балл за всю работу – 20.

Анализ результатов диагностической работы обучающихся 2-х классов

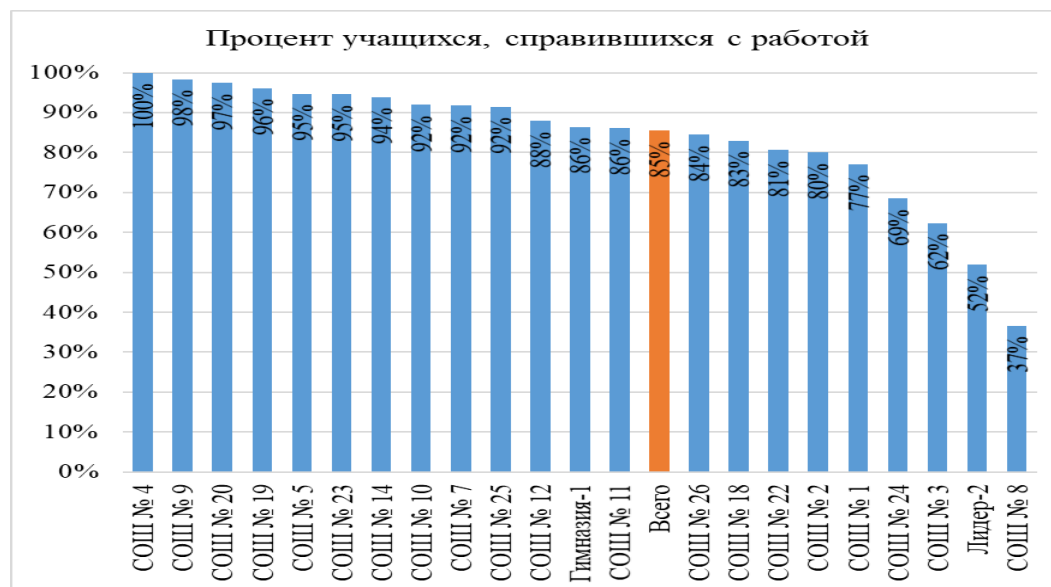
Диагностическую работу выполнили 1785 обучающихся 2-х классов из 22 муниципальных общеобразовательных учреждений, что составило 92,3% от общего числа 2-классников НГО. МБОУ СОШ № 17, 27 не предоставили данные.

Таблица 1. Результаты диагностической работы

| Наименования результата | Результативность | |
|-------------------------|------------------|--------------|
| | Количество, чел. | В процентном |

| | соотношения | |
|------------------------------|-------------|---------|
| | 2020 г. | 2020 г. |
| Выполняли работу | 1785 | 92,3% |
| Преодолели минимальный порог | 1526 | 85 % |

Диаграмма № 1. Процент учащихся, справившихся с работой



Как показывает таблица № 1 и Диаграмма № 1, количество учащихся, преодолевших минимальный порог составляет 85%

Таблица № 2 «Процент учащихся, справившихся по ОУ»

| ОО | Всего учащихся в параллели | Всего учащихся, выполнявших работу | Набрали проходной балл | % |
|------------|----------------------------|------------------------------------|------------------------|------|
| Гимназия-1 | 85 | 81 | 70 | 86% |
| Лидер-2 | 60 | 54 | 28 | 52% |
| СОШ № 1 | 51 | 48 | 37 | 77% |
| СОШ № 10 | 54 | 50 | 46 | 92% |
| СОШ № 11 | 116 | 79 | 68 | 86% |
| СОШ № 12 | 145 | 141 | 124 | 88% |
| СОШ № 14 | 152 | 148 | 139 | 94% |
| СОШ № 18 | 53 | 47 | 39 | 83% |
| СОШ № 19 | 83 | 78 | 75 | 96% |
| СОШ № 2 | 30 | 30 | 24 | 80% |
| СОШ № 20 | 44 | 39 | 38 | 97% |
| СОШ № 22 | 76 | 67 | 54 | 81% |
| СОШ № 23 | 97 | 93 | 88 | 95% |
| СОШ № 24 | 63 | 54 | 37 | 69% |
| СОШ № 25 | 159 | 153 | 140 | 92% |
| СОШ № 26 | 63 | 58 | 49 | 84% |
| СОШ № 3 | 88 | 77 | 48 | 62% |
| СОШ № 4 | 44 | 34 | 34 | 100% |

| | | | | |
|--------------|-------------|-------------|-------------|------------|
| СОШ № 5 | 100 | 94 | 89 | 95% |
| СОШ № 7 | 169 | 169 | 155 | 92% |
| СОШ № 8 | 77 | 71 | 26 | 37% |
| СОШ № 9 | 125 | 120 | 118 | 98% |
| Всего | 1934 | 1785 | 1526 | 85% |

Максимальный % набрало учреждение - МБОУ СОШ № 4 - 100%,

Минимальный % набрало учреждение - МБОУ СОШ № 8 - 37%.

Самые низкие показатели: МБОУ СОШ № 1, «Лидер 2», МБОУ СОШ 22, МБОУ СОШ № 3, МБОУ СОШ № 8, МБОУ СОШ № 24, МБОУ СОШ № 18, МБОУ СОШ № 26, МБОУ СОШ № 2.

Выше городского уровня показали: МБОУ СОШ № 9, МБОУ СОШ № 5, МБОУ СОШ № 7, МБОУ СОШ № 10, МБОУ СОШ № 11, МБОУ Гимназия № 1, МБОУ СОШ № 12, МБОУ СОШ № 14, МБОУ СОШ № 19, МБОУ СОШ № 20, МБОУ СОШ № 23, МБОУ СОШ № 25.

Таблица № 3 «Результативность выполнения заданий»

| | | | | | | | | | | | | | | | |
|--------|-------|-------|-------|-------|-------|-------|-------|-------|-------|-------|-------|-------|-------|-------|-------|
| | 1 | 2 | 3 | 4.1 | 4.2 | 5 | 6 | 7 | 8 | 9 | 10 | 11 | 12 | 13 | 14 |
| Кол-во | 1680 | 635 | 1251 | 1302 | 1085 | 1176 | 1433 | 1375 | 1060 | 674 | 926 | 1122 | 985 | 971 | 761 |
| % | 94,12 | 35,57 | 70,08 | 72,94 | 60,78 | 65,88 | 80,28 | 77,03 | 59,38 | 37,76 | 51,88 | 62,86 | 55,18 | 54,40 | 42,63 |

Диаграмма № 2 Результативность выполнения заданий



Таблица 4. Результаты выполнения работы в соответствии с проверяемыми элементами содержания

Используются следующие условные обозначения типов заданий: ВО - задания с выбором ответа, КО – задания с кратким ответом, РО – задания с развёрнутым ответом.

| № задания | Раздел содержания курса математики | Контролируемые элементы содержания | Тип задания | % выполнения |
|-----------|------------------------------------|------------------------------------|-------------|--------------|
| 1 | Числа и величины | Сравнение и упорядочение чисел | КО | 94, 12 |
| 2 | Числа и величины | Сравнение и упорядочение чисел | КО | 35, 57 |

| | | | | |
|-----|---|---|----|-------|
| 3 | Арифметические действия | Установление порядка выполнения действий в числовых выражениях со скобками и без скобок. Нахождение значения числового выражения | ВО | 70,08 |
| 4.1 | Работа с текстовыми задачами | Решение текстовых задач арифметическим способом. Задачи, содержащие отношения больше (меньше) на...» | КО | 72,94 |
| 4.2 | Работа с текстовыми задачами | Решение текстовых задач арифметическим способом. Задачи, содержащие отношения больше (меньше) на...» | КО | 60,78 |
| 5 | Числа и величины | Сравнение и упорядочение однородных величин. Соотношения между единицами измерения однородных величин | КО | 65,88 |
| 6 | Арифметические действия | Связь между сложением и вычитанием. Нахождение неизвестного компонента арифметического действия | КО | 80,28 |
| 7 | Работа с текстовыми задачами | Решение текстовых задач арифметическим способом. Задачи, содержащие отношения больше (меньше) на...» | РО | 77,03 |
| 8 | Пространственные отношения. Геометрические фигуры | Распознавание и изображение геометрических фигур: точка, линия (кривая, прямая), отрезок, ломаная. Использование чертёжных инструментов для выполнения построений | РО | 59,38 |
| 9 | Арифметические действия | Использование свойств арифметических действий в вычислениях | КО | 37,76 |
| 10 | Работа с текстовыми задачами | Решение текстовых задач арифметическим способом. Задачи, содержащие отношения «больше (меньше) на...» | ВО | 51,88 |
| 11 | Геометрические величины | Геометрические величины и их измерение. Измерение длины отрезка. Единицы длины (мм, см) | ВО | 62,86 |
| 12 | Работа с информацией | Чтение и заполнение таблицы. Интерпретация данных таблицы | КО | 55,18 |
| 13 | Пространственные отношения. Геометрические фигуры | Взаимное расположение предметов в пространстве и на плоскости (выше – ниже, слева – справа, сверху – снизу, ближе – дальше, между и пр.) | ВО | 54,40 |
| 14 | Работа с информацией | Чтение и заполнение таблицы. Интерпретация данных таблицы | КО | 42,63 |

Представленные в таблице 4 результаты позволяют сделать следующие выводы:

С заданием № 1 справились успешно 94,12% учащихся. Большинство учащихся смогли упорядочить числа. Однако, выполняя задание № 2 на определение соответствия между числами, смогли справиться только 35,57%.

Анализируя данные по другим заданиям, следует отметить, что большинство второклассников (от 70,08 до 80,23%) усвоили математические темы: «установление порядка выполнения действий в числовых выражениях со скобками и без скобок», «нахождение значений числовых выражений».

Большая часть учеников верно выполнили несколько заданий на решение текстовых задач арифметическим способом, показатели данных заданий от 51,88 до 77,03 (№ 4.1, 4.2, 7, 10).

В то же время, оказались сложными для 62,24 % учащихся задания на использование свойств арифметических действий в вычислениях (№ 9). Кроме того, около 57,37% учащихся не выполнили задание, связанное чтением и заполнением таблиц, интерпретации данных (№ 12, 14).

Трудность у учащихся вызывают вопросы, связанные с использованием правил арифметических действий: перестановки слагаемых. С данным заданием справилось 37,76 % учащихся (№ 9).

3 класс

Диагностическая работа для 3-х классов, включала в себя 14 заданий. В работе использованы три типа заданий: с выбором ответа - 4 задания, с кратким ответом - 8 заданий, с развернутым ответом - 2 задания. В работу включены задания для проверки функциональной грамотности учащихся. Время для выполнения заданий - 45 минут.

Каждое верно выполненное задание № 1–3, 4.1, 4.2, 6.1, 6.2, 8–11, 13 работы оценивается 1 баллом, максимальный балл за верное выполнение каждого из заданий № 5, 7, 12 и 14 составляет 2 балла. За выполнение заданий, оцениваемых два балла, зависимости от полноты и правильности ответа выставляется от 0 до 2 баллов. Эти задания считаются выполненными, если учащийся получает за них хотя бы один балл. Максимальный суммарный балл за всю работу – 20. Если учащийся получает 8 и более баллов, то он достиг базового уровня обязательной подготовки по математике.

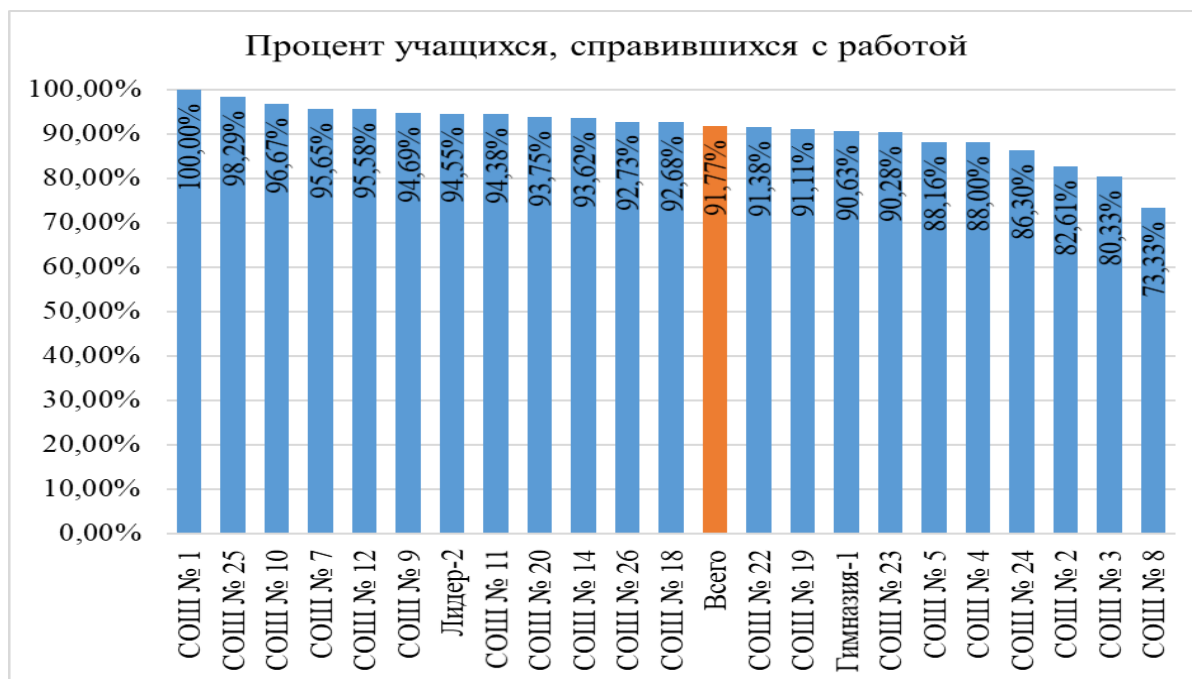
Анализ результатов диагностической работы обучающихся 3-х классов

Диагностическую работу выполнили 1567 обучающихся 3-х классов из 22 муниципальных общеобразовательных учреждений, что составило 92,94% от общего числа 3-классников НГО. МБОУ СОШ № 17, 27 не предоставили данные.

Таблица 5. Результаты диагностической работы

| Наименования результата | Результативность | |
|------------------------------|------------------|--------------------------|
| | Количество, чел. | В процентном соотношении |
| | 2020 г. | 2020 г. |
| Выполняли работу | 1567 | 92,94 % |
| Преодолели минимальный порог | 1438 | 91,77 % |

Диаграмма № 3. Процент учащихся, справившихся с работой



Как показывает таблица № 5 и Диаграмма № 3, количество учащихся, преодолевших минимальный порог составляет 91,77%

Таблица № 6 «Процент учащихся, справившихся по ОУ»

| ОО | Всего учащихся в параллели | Всего учащихся, выполнявших работу | Набрали проходной балл | % |
|--------------|----------------------------|------------------------------------|------------------------|---------------|
| Гимназия-1 | 69 | 64 | 58 | 90,63% |
| Лидер-2 | 59 | 55 | 52 | 94,55% |
| СОШ № 1 | 25 | 23 | 23 | 100,00% |
| СОШ № 10 | 32 | 30 | 29 | 96,67% |
| СОШ № 11 | 95 | 89 | 84 | 94,38% |
| СОШ № 12 | 118 | 113 | 108 | 95,58% |
| СОШ № 14 | 151 | 141 | 132 | 93,62% |
| СОШ № 18 | 44 | 41 | 38 | 92,68% |
| СОШ № 19 | 47 | 45 | 41 | 91,11% |
| СОШ № 2 | 28 | 23 | 19 | 82,61% |
| СОШ № 20 | 81 | 80 | 75 | 93,75% |
| СОШ № 22 | 66 | 58 | 53 | 91,38% |
| СОШ № 23 | 79 | 72 | 65 | 90,28% |
| СОШ № 24 | 84 | 73 | 63 | 86,30% |
| СОШ № 25 | 128 | 117 | 115 | 98,29% |
| СОШ № 26 | 64 | 55 | 51 | 92,73% |
| СОШ № 3 | 62 | 61 | 49 | 80,33% |
| СОШ № 4 | 30 | 25 | 22 | 88,00% |
| СОШ № 5 | 84 | 76 | 67 | 88,16% |
| СОШ № 7 | 139 | 138 | 132 | 95,65% |
| СОШ № 8 | 77 | 75 | 55 | 73,33% |
| СОШ № 9 | 124 | 113 | 107 | 94,69% |
| Всего | 1686 | 1567 | 1438 | 91,77% |

Максимальный % набрало учреждение - МБОУ СОШ № 1 - 100%,
 Минимальный % набрало учреждение - МБОУ СОШ № 8 - 73, 33%.

Ниже городского уровня качество знаний показали: МБОУ СОШ № 22, МБОУ СОШ № 19, МБОУ Гимназия № 1, МБОУ СОШ № 23, МБОУ СОШ № 5, МБОУ СОШ 4, МБОУ СОШ № 24, МБОУ СОШ № 2, МБОУ СОШ № 3, МБОУ СОШ № 8.

Выше городского уровня качество знаний показали: МБОУ СОШ № 1, МБОУ СОШ № 25, МБОУ СОШ № 10, МБОУ СОШ № 7, МБОУ СОШ № 12, МБОУ СОШ № 9, МБОУ СОШ № «Лидер», МБОУ СОШ № 11, МБОУ СОШ № 20, МБОУ СОШ № 14, МБОУ СОШ № 26, МБОУ СОШ № 18.

Таблица № 7 «Результативность выполнения заданий»

| | | | | | | | | | | | | | | | | |
|--------|-------|-------|-------|-------|-------|-------|-------|-------|-------|-------|-------|-------|-------|-------|-------|-------|
| | 1 | 2 | 3 | 4.1 | 4.2 | 5 | 6.1 | 6.2 | 7 | 8 | 9 | 10 | 11 | 12 | 13 | 14 |
| Кол-во | 1244 | 1467 | 1273 | 1349 | 999 | 1141 | 1299 | 872 | 1196 | 1250 | 1070 | 1011 | 845 | 1122 | 1035 | 1132 |
| % | 79,39 | 93,62 | 81,24 | 86,09 | 63,75 | 72,81 | 82,90 | 55,65 | 76,32 | 79,77 | 68,28 | 64,52 | 53,92 | 71,60 | 66,05 | 72,24 |

Диаграмма № 4 Результативность выполнения заданий

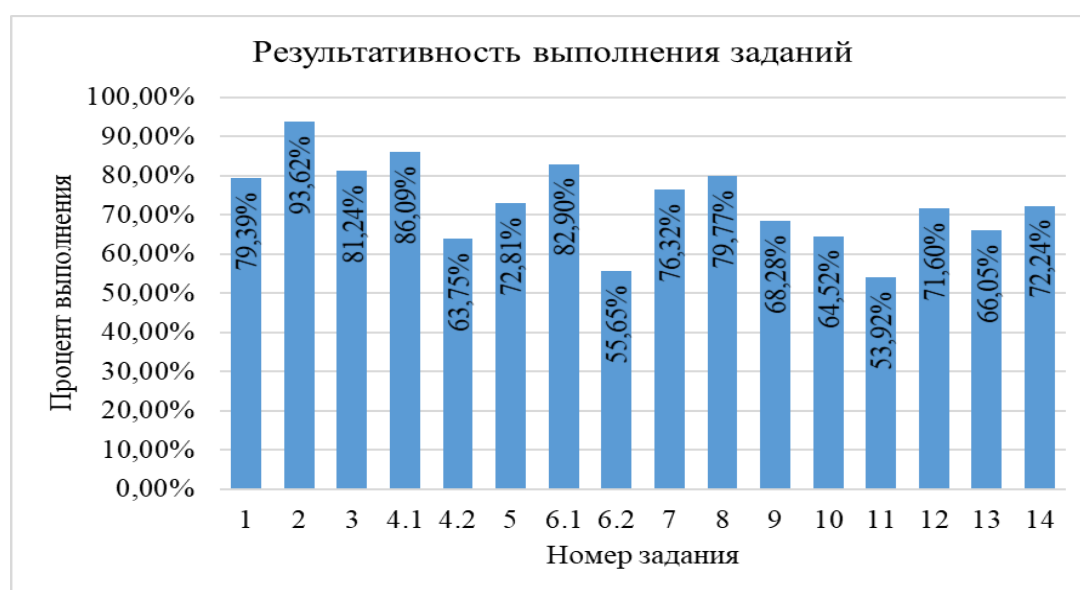


Таблица 8. Результаты выполнения работы в соответствии с проверяемыми элементами содержания

Используются следующие условные обозначения типов заданий: ВО - задания с выбором ответа, КО – задания с кратким ответом, РО – задания с развёрнутым ответом.

| № задания | Раздел содержания курса математики | Контролируемые элементы содержания | Тип задания | % выполнения |
|-----------|------------------------------------|---|-------------|--------------|
| 1 | Числа и величины | Сравнение и упорядочение чисел | КО | 79,39 |
| 2 | Числа и величины | Свет предметов. | КО | 93,62 |
| 3 | Арифметические действия | Установление порядка выполнения действий в числовых выражениях со | ВО | 81,24 |

| | | | | |
|-----|---|---|----|-------|
| | | скобками и без скобок. Нахождение значений числовых выражений | | |
| 4.1 | Работа с текстовыми задачами | Зависимости между величинами, характеризующими процессы купли-продажи и др. | КО | 81,24 |
| 4.2 | Работа с текстовыми задачами | Зависимости между величинами, характеризующими процессы купли-продажи и др. | КО | 86,09 |
| 5 | Числа и величины | Сравнение и упорядочение однородных величин. Соотношения между единицами измерения однородных величин | КО | 72,81 |
| 6.1 | Арифметические действия | Связь между сложением и вычитанием, умножением и делением. Нахождение неизвестного компонента арифметического действия. | КО | 82,90 |
| 6.2 | Арифметические действия | Связь между сложением и вычитанием, умножением и делением. Нахождение неизвестного компонента арифметического действия. | КО | 55,65 |
| 7 | Работа с текстовыми задачами | Решение текстовых задач арифметическим способом. Задачи, содержащие отношения больше (меньше) на...» | РО | 76,32 |
| 8 | Пространственные отношения. Геометрические фигуры | Распознавание и изображение геометрических фигур: точка, линия (кривая, прямая), отрезок, ломаная. Использование чертёжных инструментов для выполнения построений | РО | 79,77 |
| 9 | Арифметические действия | Использование свойств арифметических действий в вычислениях | КО | 68,28 |
| 10 | Работа с текстовыми задачами | Решение текстовых задач арифметическим способом. Задачи, содержащие отношения больше (меньше) на...» | ВО | 64,52 |
| 11 | Геометрические величины | Периметр. Вычисление периметра многоугольника | ВО | 53,92 |
| 12 | Работа с информацией | Чтение и заполнение таблицы. Интерпретация данных таблицы | КО | 71,60 |
| 13 | Пространственные отношения. Геометрические фигуры | Распознавание и изображение геометрических фигур: точка, линия (кривая, прямая), отрезок, ломаная, многоугольник, треугольник, прямоугольник, квадрат, окружность, круг. Использование чертёжных инструментов для выполнения построений | ВО | 66,05 |
| 14 | Работа с информацией | Устанавливание аналогии, выстраивание логических | КО | 72,24 |

| | | | | |
|--|--|---|--|--|
| | | рассуждений, умозаключений, формулирование выводов | | |
|--|--|---|--|--|

Представленные в таблице 8 результаты позволяют сделать следующие выводы:

С заданиями № 1, 2 на усвоение понятий «числа и величины» справились успешно соответственно 79,39 % и 93,62 % учащихся. Большинство учащихся смогли упорядочить числа.

Анализируя данные по заданиям темы «установление порядка выполнения действий в числовых выражениях со скобками и без скобок», «нахождение значений числовых выражений» следует отметить, что большинство третьеклассников (от 81,24% до 82,90%) усвоили математические темы, однако, темы, которые раскрывают базовые знания по определению неизвестных компонентов арифметических действий заданий № 6.2 и № 9 вызвали затруднения у 31,72% и 44,35% учащихся.

Большая часть учеников верно выполнили несколько заданий на решение текстовых задач, показатели данных заданий от 64,52 до 86,09 (№ 4.1, 4.2, 7, 10) и кроме того, около 71,92 % учащихся справились с заданиями, связанными с чтением и заполнением таблиц, интерпретации данных (№ 12, 14).

В то же время, оказались сложными для 46,08 % учащихся задания на вычисления периметра (№ 11).

4 класс

Диагностическая работа для 4-х классов, включала в себя 13 заданий: 5 заданий с выбором ответа, с кратким ответом - 8 заданий.

В работу включены задания для проверки функциональной грамотности учащихся. Время для выполнения заданий - 45 минут.

Объектами проверки являлись знания по разделам курса: «Числа и величины», «Арифметические действия», «Работа текстовыми задачами», «Пространственные отношения», «Геометрические фигуры», «Геометрические величины», «Работа с информацией», определённые требованиями Федерального государственного стандарта начального общего образования.

Каждое верно выполненное задание № 1–3, 4.1, 4.2, 6.1, 6.2, 8–11, 13 работы оценивается 1 баллом, максимальный балл за верное выполнение каждого из заданий № 5, 7, 12 и 14 составляет 2 балла. За выполнение заданий, оцениваемых два балла, зависимости от полноты и правильности ответа выставляется от 0 до 2 баллов. Эти задания считаются выполненными, если учащийся получает за них хотя бы один балл. Максимальный суммарный балл за всю работу – 17.

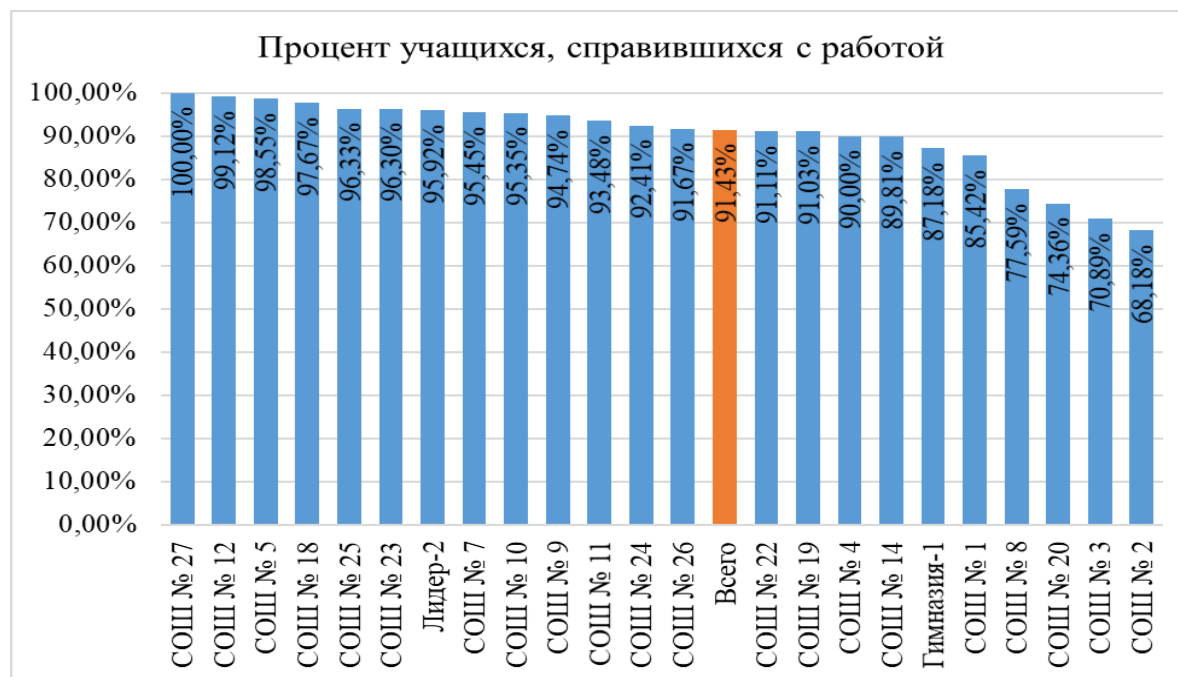
Анализ результатов диагностической работы обучающихся 4-х классов

Диагностическую работу выполнили 1622 обучающихся 4-х классов из 23 муниципальных общеобразовательных учреждений, что составило 94,03% от общего числа 4-классников НГО. МБОУ СОШ № 17 не предоставили данные.

Таблица 9. Результаты диагностической работы

| Наименования результата | Результативность | |
|------------------------------|------------------|--------------------------|
| | Количество, чел. | В процентном соотношении |
| | 2020 г. | 2020 г. |
| Выполняли работу | 1622 | 94,03 % |
| Преодолели минимальный порог | 1483 | 91,43 % |

Диаграмма № 5. Процент учащихся, справившихся с работой



Как показывает таблица № 9 и Диаграмма № 3, количество учащихся, преодолевших минимальный порог составляет 91,43%

Таблица № 10 «Процент учащихся, справившихся по ОУ»

| ОО | Всего учащихся в параллели | Всего учащихся, выполнявших работу | Набрали проходной балл | % |
|------------|----------------------------|------------------------------------|------------------------|---------|
| Гимназия-1 | 85 | 78 | 68 | 87,18% |
| Лидер-2 | 51 | 49 | 47 | 95,92% |
| СОШ № 1 | 50 | 48 | 41 | 85,42% |
| СОШ № 10 | 47 | 43 | 41 | 95,35% |
| СОШ № 11 | 95 | 92 | 86 | 93,48% |
| СОШ № 12 | 120 | 114 | 113 | 99,12% |
| СОШ № 14 | 119 | 108 | 97 | 89,81% |
| СОШ № 18 | 45 | 43 | 42 | 97,67% |
| СОШ № 19 | 83 | 78 | 71 | 91,03% |
| СОШ № 2 | 22 | 22 | 15 | 68,18% |
| СОШ № 20 | 44 | 39 | 29 | 74,36% |
| СОШ № 22 | 47 | 45 | 41 | 91,11% |
| СОШ № 23 | 87 | 81 | 78 | 96,30% |
| СОШ № 24 | 85 | 79 | 73 | 92,41% |
| СОШ № 25 | 114 | 109 | 105 | 96,33% |
| СОШ № 26 | 53 | 48 | 44 | 91,67% |
| СОШ № 27 | 47 | 44 | 44 | 100,00% |
| СОШ № 3 | 84 | 79 | 56 | 70,89% |
| СОШ № 4 | 54 | 50 | 45 | 90,00% |
| СОШ № 5 | 76 | 69 | 68 | 98,55% |
| СОШ № 7 | 138 | 132 | 126 | 95,45% |
| СОШ № 8 | 63 | 58 | 45 | 77,59% |

| | | | | |
|--------------|-------------|-------------|-------------|---------------|
| СОШ № 9 | 116 | 114 | 108 | 94,74% |
| Всего | 1725 | 1622 | 1483 | 91,43% |

Максимальный % набрало учреждение - МБОУ СОШ № 27 - 100%,

Минимальный % набрало учреждение - МБОУ СОШ № 2 - 68,18%.

Ниже городского уровня качество знаний показали: МБОУ СОШ № 22, МБОУ СОШ № 19, МБОУ Гимназия № 1, МБОУ СОШ № 4, МБОУ СОШ № 14, МБОУ СОШ 1, МБОУ СОШ № 8, МБОУ СОШ № 20, МБОУ СОШ № 3.

Выше городского уровня качество знаний показали: МБОУ СОШ № 12, МБОУ СОШ № 5, МБОУ СОШ № 18, МБОУ СОШ № 25, МБОУ СОШ № 23, МБОУ СОШ № «Лидер», МБОУ СОШ № 7, МБОУ СОШ № 10, МБОУ СОШ № 9, МБОУ СОШ № 11, МБОУ СОШ № 24, МБОУ СОШ № 26.

Таблица № 11 «Результативность выполнения заданий»

| | | | | | | | | | | | | | |
|--------|-------|-------|-------|-------|-------|-------|-------|-------|-------|-------|-------|-------|-------|
| | 1 | 2 | 3 | 4 | 5 | 6 | 7 | 8 | 9 | 10 | 11 | 12 | 13 |
| Кол-во | 1116 | 1411 | 1466 | 873 | 1283 | 1445 | 1542 | 1348 | 599 | 916 | 842 | 885 | 1498 |
| % | 68,80 | 86,99 | 90,38 | 53,82 | 79,10 | 89,09 | 95,07 | 83,11 | 36,93 | 56,47 | 51,91 | 54,56 | 92,36 |

Диаграмма № 6 Результативность выполнения заданий



Таблица 12. Результаты выполнения работы в соответствии с проверяемыми элементами содержания

Используются следующие условные обозначения типов заданий: ВО - задания с выбором ответа, КО – задания с кратким ответом.

| № задания | Проверяемые элементы содержания | Планируемые результаты обучения | Тип задания | % выполнения |
|-----------|---------------------------------|---------------------------------|-------------|--------------|
|-----------|---------------------------------|---------------------------------|-------------|--------------|

| | | | | |
|---|--|---|----|-------|
| 1 | Чтение и запись чисел от нуля до миллиона. Классы и разряды. Представление многозначных чисел в виде суммы разрядных слагаемых | Устанавливать закономерность – правило, по которому составлена последовательность чисел (фигур), и составлять последовательность по заданному или самостоятельно выбранному правилу (увеличение/уменьшение числа на несколько единиц) | КО | 68,80 |
| 2 | Связь между сложением, вычитанием, умножением и делением. Нахождение неизвестного компонента арифметического действия | Выделять неизвестный компонент арифметического действия и находить его значение. | ВО | 86,99 |
| 3 | Установление порядка выполнения действий в числовых выражениях со скобками и без скобок. Нахождение значения числового выражения. | Устанавливать порядок действий в числовом выражении (со скобками и без скобок); находить значение числового выражения (содержащего 2–3 арифметических действия со скобками и без скобок) | КО | 90,38 |
| 4 | Решение текстовых задач арифметическим способом. Задачи, содержащие отношения больше (меньше) на... отношения больше (меньше) в...»» | Решать арифметическим способом (в 1–2 действия) учебные задачи и задачи, связанные с повседневной жизнью | ВО | 53,82 |
| 5 | Сложение, вычитание, умножение и деление. Названия компонентов Арифметических действий. Алгоритмы письменного сложения, вычитания, умножения и деления многозначных чисел. Деление с остатком. | Выполнять устно сложение, вычитание, умножение и деление однозначных, двузначных и трёхзначных чисел в случаях, сводимых к действиям в пределах ста (в том числе с нулем и числом 1) | КО | 79,10 |
| 6 | Распознавание и изображение геометрических фигур: точка, линия (кривая, прямая) | Распознавать, называть, изображать геометрические фигуры (точка, линия, отрезок, ломаная, прямой угол, многоугольник, треугольник, прямоугольник, квадрат, окружность, круг), использовать свойства прямоугольника и квадрата | КО | 89,09 |
| 7 | Чтение и запись чисел от нуля до миллиона. Классы и разряды. Представление многозначных чисел в виде суммы разрядных слагаемых | Устанавливать закономерность – правило, по которому составлена последовательность чисел (фигур), и составлять последовательность по | ВО | 95,07 |

| | | | | |
|-----|---|--|----|-------|
| | | заданному или самостоятельно выбранному правилу (увеличение/уменьшение числа на несколько единиц) | | |
| 8 | Взаимное расположение предметов в пространстве и на плоскости (выше – ниже, слева – справа, сверху – снизу, ближе – дальше, между и пр.) | Описывать взаимное расположение предметов в пространстве и на плоскости | КО | 83,11 |
| 9 | Площадь геометрической фигуры. Единицы площади. Точное и приближённое измерение площади геометрической фигуры. Вычисление площади прямоугольника | Вычислять периметр треугольника, прямоугольника и квадрата, площадь прямоугольника и квадрата | КО | 36,93 |
| 10 | Сравнение и упорядочение однородных величин. Соотношения между единицами измерения | Различать, записывать и сравнивать величины: масса (вместимость; время; длина; площадь); скорость); переходить от одних единиц измерения к другим, используя соотношения между ними. | ВО | 56,47 |
| 11 | Площадь геометрической фигуры. Единицы площади. Точное и приближённое измерение площади геометрической фигуры. Вычисление площади прямоугольника | Вычислять периметр треугольника, прямоугольника и квадрата, площадь прямоугольника и квадрата | КО | 51,91 |
| 112 | Зависимости между величинами, характеризующими процессы движения, работы, купли продажи и др. Скорость, время, путь; объём работы, время, производительность труда; количество товара, его цена и стоимость и др. Планирование хода решения задачи. | Решать арифметическим способом (в 1–2 действия) учебные задачи и задачи, связанные с повседневной жизнью | КО | 54,56 |
| 13 | Чтение и заполнение таблицы. Интерпретация данных таблицы. | Понимать простейшие выражения, содержащие логические связки и слова («...и...», «или», «если... то...», «верно/неверно, что...», «каждый», «все», «некоторые»); устанавливать истинность высказывания (верно, неверно) | КО | 92,36 |

Представленные в таблице 12 результаты позволяют сделать следующие выводы:

С заданием № 1, на установление «закономерности – правила, по которому составлена последовательность чисел (фигур), и составление последовательности по заданному или самостоятельно выбранному правилу (увеличение/уменьшение числа на несколько единиц)» справились успешно 68,80 % учащихся. 31,20% учащихся не справились с данным заданием.

Анализируя данные по заданию на «установление порядка выполнения действий в числовых выражениях со скобками и без скобок, нахождение значения числового выражения» большинство четвероклассников 90,38% усвоили математические темы, однако, темы, которые раскрывают базовые знания по решению арифметическим способом (в 1–2 действия) учебных задачи и задач, связанных с повседневной жизнью» задания № 4 вызвали затруднения у 46,18% учащихся.

Большая часть учеников верно выполнили задание на «пространственные отношения, геометрические фигуры» 89,09 (№ 6), но задание, связанное с «нахождением площади и периметра геометрической фигуры» вызвало затруднения у 55,58% учащихся справились с заданиями, связанными с чтением и заполнением таблиц, интерпретации данных (№ 9,11).

Трудность у учащихся не вызвали вопросы, связанные чтением и заполнением таблиц, интерпретации данных. С данным заданием справилось 92,36 % учащихся (№ 13).

Выводы:

Диагностическая работа по математике выявила удовлетворительный уровень освоения учащимися 2х-4х классов базовых знаний Федерального государственного образовательного стандарта начального общего образования по математике.: из 4974 учеников, выполнявших работу, справились с её выполнением 4447 человека (89,40%).

Наиболее успешно учащимися выполнены задания на усвоение понятий «числа и величины», которые проверяют основные базовые знания по предмету.

Среди слабо усвоенных тем, требующих отработки, следующие: решение текстовых задач арифметическим способом, задач, содержащих отношения больше (меньше) на... отношения больше (меньше) в...», использование свойств арифметических действий в вычислениях Учащиеся продолжают испытывать серьёзные затруднения при выполнении заданий повышенного уровня сложности, проверяющие умение сравнивать и упорядочивать однородные величины, соотношения между единицами измерения, связанные с «нахождением площади и периметра геометрической фигуры»; чтение и заполнение таблиц, интерпретация данных таблицы.

Не предоставили данные диагностической работы МБОУ СОШ № 17, 27 (2 - 3 кл.).

Рекомендации:

Учителям начальных классов:

- провести подробный анализ выполнения учащимися диагностической работы;
- выявить темы, требующие более тщательного изучения;
- провести индивидуальную работу с учащимися, слабо усвоившими математические базовые понятия;
- на уроках математики уделять больше внимания работе с текстовой задачей, нахождению площади и периметра геометрической фигуры», определению неизвестных компонентов арифметических действий заданий;
- предлагать учащимся задания на анализ информации на основе таблиц.

Администрации СОШ:

- разработать комплекс мер по корректировке дефицитов усвоения учащимися Федерального компонента государственного стандарта начального общего образования по математике;

- включить в план внутришкольного контроля мероприятия мониторинга деятельности учителей начальных классов по ликвидации затруднений у отдельных обучающихся и класса в

целом, в учетом представленного анализа диагностической работы по математике во 2-4 классах.

МБУ «ИМЦ «Развитие»:

- подготовить и провести диагностическую работу по математике во 2 – 4 классах для образовательных учреждений, показавших высокие результаты с целью определения объективности оценивания результатов, в период с 18.01.2021 г. по 22.01.2021 г.

Методист МБУ «ИМЦ» Развитие»

Н. Д. Вьюн

Таблица. Общие данные по выполнению диагностической работы по математике 2 кл

| ОО | Всего учащихся | Всего учащихся, выполнявших работу | 0 балл | 1 балл | 2 балл | 3 балл | 4 балл | 5 балл | 6 балл | 7 балл | 8 балл | 9 балл | 10 балл | 11 балл | 12 балл | 13 балл | 14 балл | 15 балл | 16 балл | 17 балл | 18 балл | 19 балл | 20 балл |
|--------------|----------------|------------------------------------|-----------|-----------|-----------|-----------|-----------|-----------|-----------|------------|-----------|------------|----------------|------------|------------|------------|------------|------------|-----------|-----------|-----------|-----------|-----------|
| Гимназия-1 | 85 | 81 | | 1 | 1 | 1 | 1 | 2 | 5 | 4 | 3 | 3 | 7 | 4 | 7 | 11 | 5 | 5 | 6 | 6 | 5 | 2 | 2 |
| Лидер-2 | 60 | 54 | 1 | 2 | | 6 | 5 | 6 | 6 | 6 | 5 | 5 | 2 | 2 | 4 | 1 | 1 | 1 | 1 | | | | |
| СОШ № 1 | 51 | 48 | | 1 | 2 | 1 | 2 | 4 | 1 | 7 | 6 | 6 | 5 | 3 | 2 | 2 | 4 | | 1 | | 1 | | |
| СОШ № 10 | 54 | 50 | | | 1 | | 3 | | | 5 | 3 | 4 | 6 | 6 | 4 | 4 | 4 | 2 | 4 | | 3 | | 1 |
| СОШ № 11 | 116 | 79 | | 2 | 1 | 1 | | 3 | 4 | 8 | 5 | 8 | 6 | 5 | 10 | 6 | 4 | 8 | 4 | 3 | | 1 | |
| СОШ № 12 | 145 | 141 | 1 | | | 2 | 2 | 6 | 6 | 13 | 8 | 16 | 26 | 12 | 15 | 13 | 7 | 7 | 4 | 2 | 1 | | |
| СОШ № 14 | 152 | 148 | | | | 3 | 2 | 4 | 4 | 6 | 6 | 6 | 22 | 15 | 13 | 12 | 18 | 21 | 9 | 8 | 2 | 1 | |
| СОШ № 18 | 53 | 47 | 3 | | | | | 3 | 2 | 1 | 2 | 7 | 5 | 2 | 4 | 5 | 3 | 1 | 5 | | 2 | | 2 |
| СОШ № 19 | 83 | 78 | | | | | | | 3 | 3 | 1 | 2 | 13 | 13 | 9 | 6 | 11 | 5 | 6 | 4 | | 2 | |
| СОШ № 2 | 30 | 30 | | 2 | | 3 | 1 | | | 3 | 1 | 4 | 2 | 5 | 4 | 2 | | | 1 | 1 | 1 | | |
| СОШ № 20 | 44 | 39 | | | | | 1 | | | 7 | 2 | 2 | 7 | 4 | 3 | 3 | 4 | 3 | 2 | | | 1 | |
| СОШ № 22 | 76 | 67 | | 3 | 1 | 3 | 2 | 2 | 2 | 8 | 4 | 5 | 7 | 4 | 6 | 3 | 5 | 2 | 5 | 3 | 1 | 1 | |
| СОШ № 23 | 97 | 93 | | | | 1 | | 3 | 1 | 3 | 2 | 5 | 9 | 9 | 6 | 13 | 13 | 11 | 5 | 7 | 3 | 2 | |
| СОШ № 24 | 63 | 54 | | 1 | 4 | 8 | 3 | 1 | | 8 | 7 | 4 | 6 | 4 | 5 | | | 3 | | | | | |
| СОШ № 25 | 159 | 153 | 4 | | | 1 | 5 | | 3 | 6 | 11 | 5 | 10 | 10 | 9 | 12 | 8 | 15 | 18 | 15 | 11 | 5 | 5 |
| СОШ № 26 | 63 | 58 | | | 4 | 1 | 2 | 1 | 1 | 2 | | 1 | 25 | 4 | 4 | 1 | 1 | 6 | 3 | | 1 | 1 | |
| СОШ № 3 | 88 | 77 | 1 | 2 | 6 | 6 | 3 | 7 | 4 | 11 | 5 | 2 | 7 | 5 | 3 | 6 | 1 | 3 | 3 | 1 | 1 | | |
| СОШ № 4 | 44 | 34 | | | | | | | | | | | 5 | 4 | 5 | 5 | 4 | 8 | 3 | | | | |
| СОШ № 5 | 100 | 94 | 1 | 3 | 1 | | | | | 1 | | | 7 | 31 | 17 | 8 | 7 | 5 | 7 | 4 | 2 | | |
| СОШ № 7 | 169 | 169 | | | | | 8 | 3 | 3 | 4 | | 2 | 64 | 18 | 14 | 10 | 3 | 27 | 6 | 6 | | 1 | |
| СОШ № 8 | 77 | 71 | 5 | 8 | 8 | 4 | 5 | 9 | 6 | 6 | 5 | 4 | | 5 | 2 | | | 3 | | 1 | | | |
| СОШ № 9 | 125 | 120 | | | | | | 2 | | 10 | 7 | 24 | 21 | 20 | 17 | 9 | 6 | 1 | | 1 | 2 | | |
| Всего | 1934 | 1785 | 16 | 25 | 29 | 38 | 46 | 54 | 51 | 122 | 83 | 115 | 262 | 185 | 163 | 132 | 109 | 137 | 93 | 62 | 36 | 17 | 10 |
| | % | 92,30% | 0,9 0% | 1,4 0% | 1,6 2% | 2,1 3% | 2,5 8% | 3,0 3% | 2,8 6% | 6,8 3% | 4,6 5% | 6,4 4% | 14, 68 % | 10,3 6% | 9,1 3% | 7,3 9% | 6,1 1% | 7,6 8% | 5,2 1% | 3,4 7% | 2,0 2% | 0,95 % | 0,56 % |

Диagramма 1. Рейтинг выполнения заданий в разрезе общеобразовательных учреждений НГО

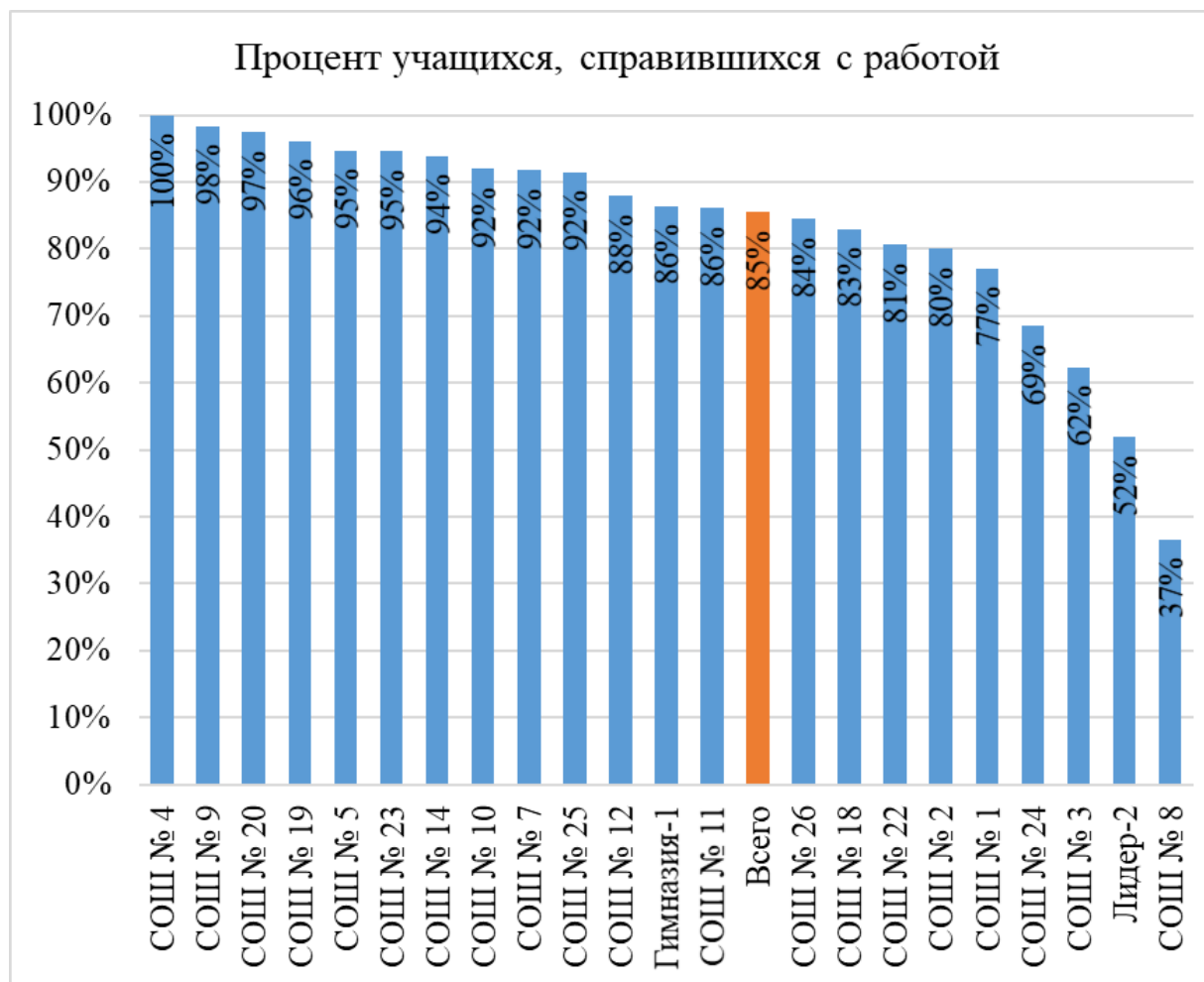


Диаграмма 2. Результативность выполнения заданий (диагностическая работа 2 кл)



Диаграмма 3. Выполнение заданий (диагностическая работа 2 кл.)

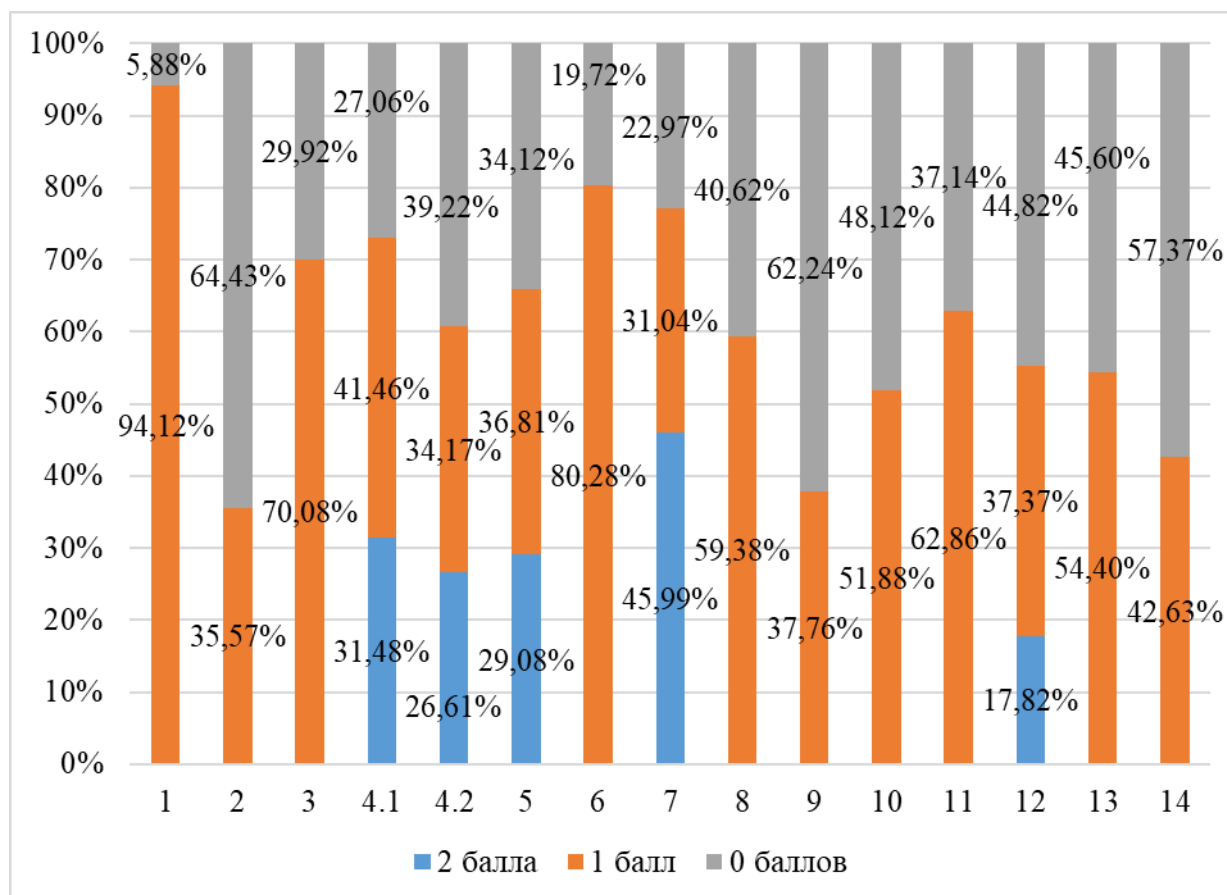


Таблица. Общие данные по выполнению диагностической работы по математике 3 кл

| ОО | Всего учащихся | Всего учащихся, выполнявших работу | 0 балл | 1 балл | 2 балл | 3 балл | 4 балл | 5 балл | 6 балл | 7 балл | 8 балл | 9 балл | 10 балл | 11 балл | 12 балл | 13 балл | 14 балл | 15 балл | 16 балл | 17 балл | 18 балл | 19 балл | 20 балл |
|--------------|----------------|------------------------------------|-----------|-----------|-----------|-----------|-----------|-----------|-----------|-----------|-----------|-----------|------------|------------|------------|------------|------------|------------|------------|------------|------------|-----------|-----------|
| Гимназия-1 | 69 | 64 | | | 1 | | | 4 | 1 | 2 | 4 | 1 | 5 | 4 | 4 | 7 | 11 | 8 | 6 | 3 | 2 | 1 | |
| Лидер-2 | 59 | 55 | | | | | 1 | 1 | | 1 | 2 | 3 | 3 | 5 | 8 | 5 | 8 | 9 | 4 | 3 | 1 | 1 | |
| СОШ № 1 | 25 | 23 | | | | | | | | 2 | 3 | 1 | 3 | 1 | 2 | 3 | | 2 | 2 | 2 | 1 | 1 | |
| СОШ № 10 | 32 | 30 | | | | | | | | 1 | 1 | 2 | 1 | 3 | 1 | 2 | 8 | 4 | 1 | 2 | 2 | 2 | |
| СОШ № 11 | 95 | 89 | | | | | | 1 | 1 | 3 | 3 | | 5 | 2 | 8 | 3 | 5 | 12 | 10 | 10 | 13 | 4 | 9 |
| СОШ № 12 | 118 | 113 | | | | 1 | | 1 | | 3 | 2 | 8 | 4 | 6 | 8 | 9 | 12 | 16 | 11 | 9 | 15 | 5 | 3 |
| СОШ № 14 | 151 | 141 | 1 | | 1 | | 2 | 1 | 2 | 2 | 2 | 8 | 9 | 15 | 10 | 14 | 13 | 21 | 11 | 13 | 13 | 3 | |
| СОШ № 18 | 44 | 41 | | | | 2 | 1 | | | | 1 | 1 | 2 | 4 | 4 | 2 | 2 | 1 | 3 | 6 | 7 | 5 | |
| СОШ № 19 | 47 | 45 | | 1 | 1 | | 1 | 1 | | | 2 | 4 | 3 | 2 | 4 | 8 | 3 | 6 | 1 | 3 | 3 | 2 | |
| СОШ № 2 | 28 | 23 | | | 1 | 1 | | 1 | | 1 | 4 | | 4 | 1 | 1 | 4 | 1 | 4 | | | | | |
| СОШ № 20 | 81 | 80 | | | 1 | | | 1 | 3 | | 1 | 8 | 5 | 7 | 8 | 3 | 8 | 13 | 5 | 5 | 4 | 6 | 2 |
| СОШ № 22 | 66 | 58 | | | 1 | | 1 | 1 | 1 | 1 | | 2 | 3 | 5 | 5 | 6 | 9 | 6 | 6 | 4 | 6 | 1 | |
| СОШ № 23 | 79 | 72 | | | 2 | 1 | 3 | | 1 | | 1 | | 12 | 5 | 5 | 8 | 7 | 8 | 1 | 9 | 3 | 3 | 3 |
| СОШ № 24 | 84 | 73 | | 2 | | | 2 | 2 | 1 | 3 | 3 | 5 | 4 | 6 | 5 | 2 | 3 | 11 | 5 | 9 | 5 | 3 | 2 |
| СОШ № 25 | 128 | 117 | | | 1 | | 1 | | | | | 2 | 8 | 4 | 15 | 12 | 8 | 11 | 17 | 19 | 6 | 8 | 5 |
| СОШ № 26 | 64 | 55 | 1 | | 1 | | | 1 | | 1 | 1 | 2 | 3 | 2 | 4 | 4 | 4 | 10 | 8 | 5 | 1 | 6 | 1 |
| СОШ № 3 | 62 | 61 | | | 1 | | 2 | 4 | 1 | 4 | 10 | 2 | 5 | 2 | 8 | 7 | 6 | 2 | 3 | 1 | 2 | 1 | |
| СОШ № 4 | 30 | 25 | | | | 1 | | | 1 | 1 | 1 | 4 | 3 | 3 | 3 | 2 | 2 | 2 | | 1 | 1 | | |
| СОШ № 5 | 84 | 76 | | 1 | 3 | 2 | 1 | 2 | | | | | 15 | 17 | 9 | 6 | 7 | 5 | 2 | 5 | | 1 | |
| СОШ № 7 | 139 | 138 | 1 | | 1 | 1 | | 1 | 2 | | 5 | 3 | 10 | 17 | 10 | 11 | 13 | 26 | 9 | 10 | 10 | 6 | 2 |
| СОШ № 8 | 77 | 75 | | | 4 | 6 | 1 | 4 | 3 | 2 | 3 | 7 | 9 | 8 | 4 | 4 | 6 | 8 | 4 | | | 2 | |
| СОШ № 9 | 124 | 113 | | | 1 | | | | 1 | 4 | 3 | 5 | 8 | 2 | 6 | 10 | 11 | 13 | 11 | 15 | 10 | 10 | 3 |
| Всего | 1686 | 1567 | 3 | 4 | 20 | 15 | 16 | 22 | 21 | 28 | 49 | 73 | 118 | 124 | 131 | 128 | 146 | 199 | 122 | 137 | 107 | 72 | 32 |
| | % | 92,94% | 0,1 9% | 0,2 6% | 1,2 8% | 0,9 6% | 1,0 2% | 1,4 0% | 1,3 4% | 1,7 9% | 3,1 3% | 4,6 6% | 7,5 3% | 7,91 % | 8,3 6% | 8,1 7% | 9,3 2% | 12, 70 | 7,7 9% | 8,7 4% | 6,8 3% | 4,59 % | 2,04 % |

Диаграмма 1. Рейтинг выполнения заданий в разрезе общеобразовательных учреждений НГО

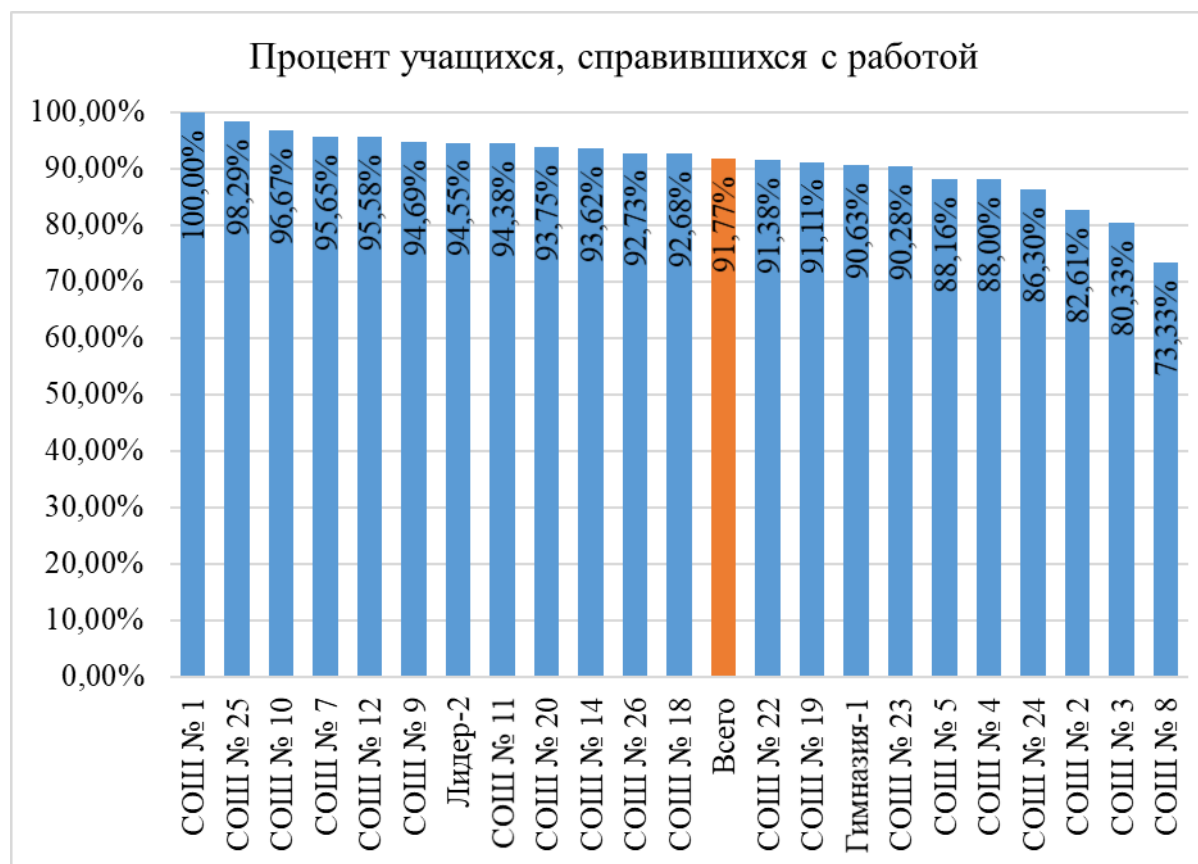


Диаграмма 2. Результативность выполнения заданий (диагностическая работа 3 кл)

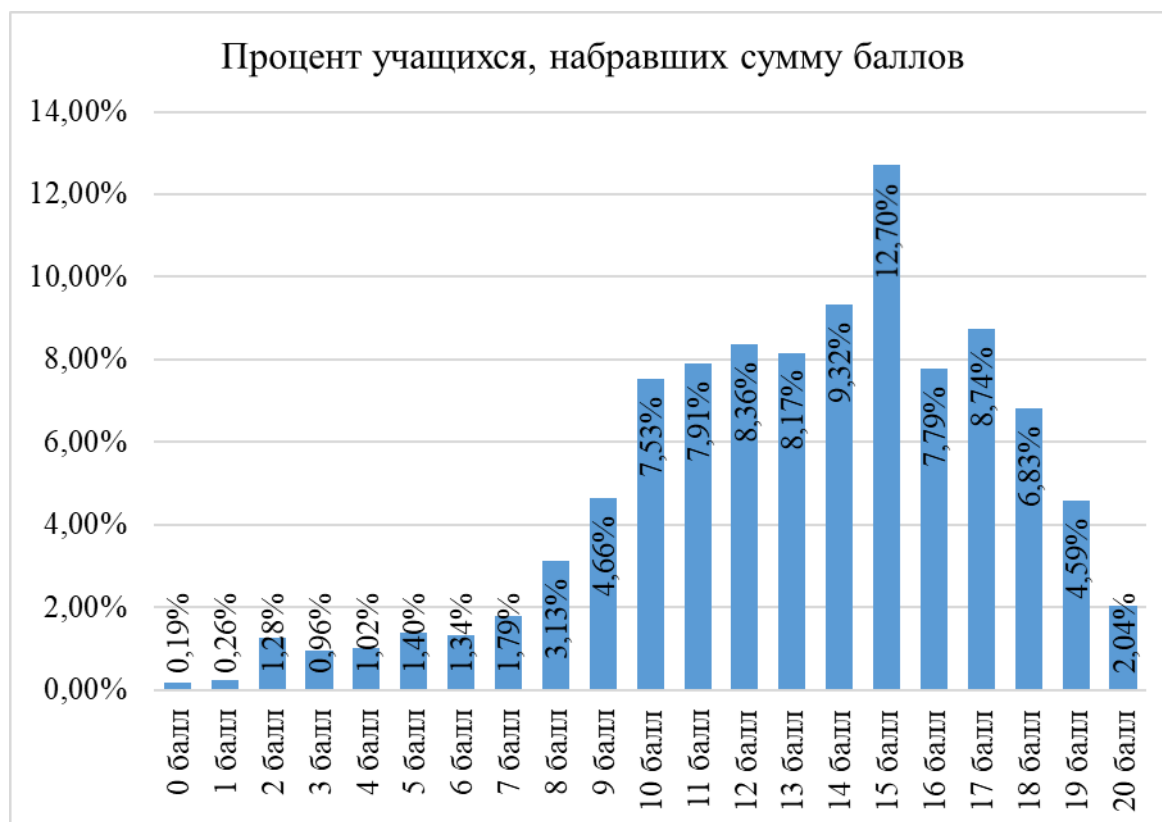


Диаграмма 3. Выполнение заданий (диагностическая работа 3 кл.)

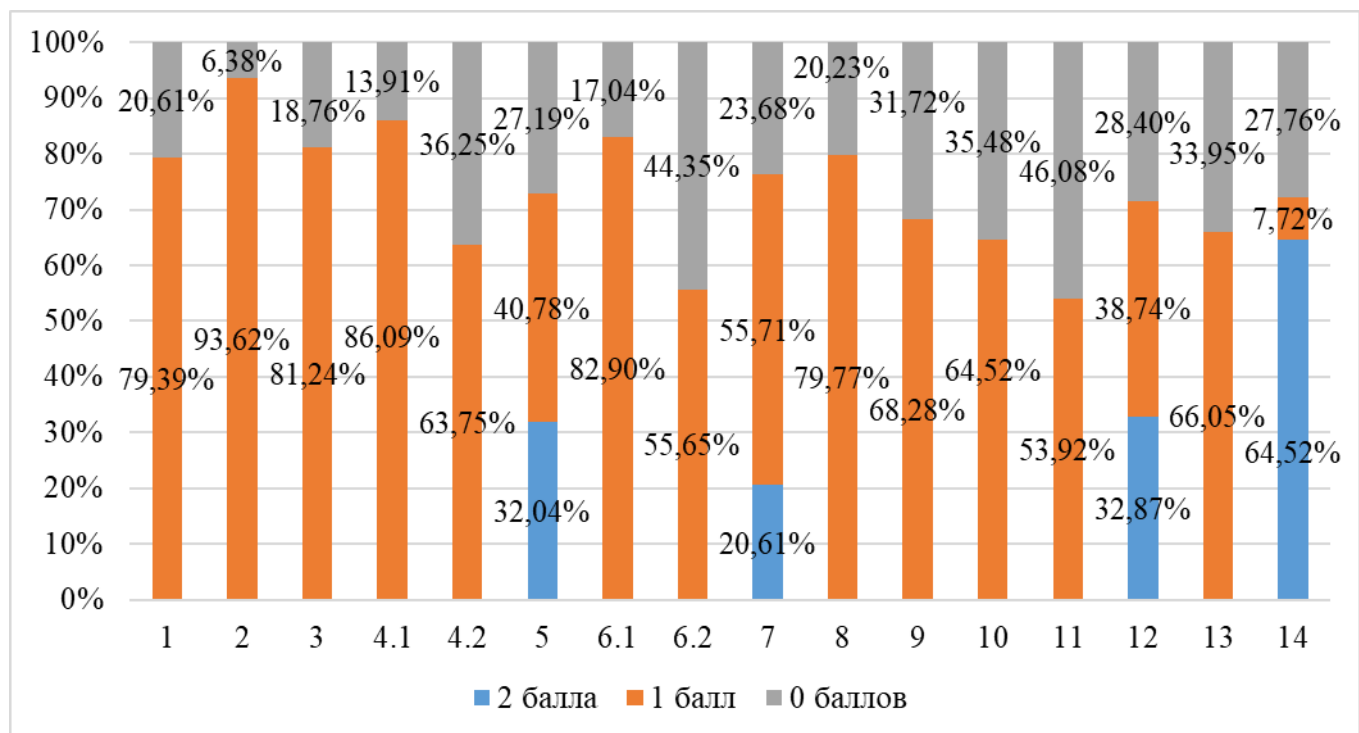


Таблица. Общие данные по выполнению диагностической работы по математике 4 кл

| ОО | Всего учащихся | Всего учащихся, выполнявших работу | 0 балл | 1 балл | 2 балл | 3 балл | 4 балл | 5 балл | 6 балл | 7 балл | 8 балл | 9 балл | 10 балл | 11 балл | 12 балл | 13 балл | 14 балл | 15 балл | 16 балл | 17 балл |
|------------|----------------|------------------------------------|--------|--------|--------|--------|--------|--------|--------|--------|--------|--------|---------|---------|---------|---------|---------|---------|---------|---------|
| Гимназия-1 | 85 | 78 | | | 2 | 1 | 3 | 1 | 3 | 5 | | 6 | 4 | 5 | 7 | 5 | 7 | 10 | 8 | 11 |
| Лидер-2 | 51 | 49 | 1 | | | | | 1 | | 4 | 10 | 6 | 5 | 5 | 4 | 5 | 3 | 1 | 3 | 1 |
| СОШ № 1 | 50 | 48 | | | | 1 | 1 | 2 | 3 | 4 | 4 | 14 | 2 | 3 | | 7 | 3 | 3 | 1 | |
| СОШ № 10 | 47 | 43 | | | 1 | | 1 | | | | | 2 | 6 | 5 | 4 | 8 | 4 | 7 | 3 | 2 |
| СОШ № 11 | 95 | 92 | | | 1 | 1 | 1 | 1 | 2 | 1 | 6 | 9 | 8 | 6 | 9 | 11 | 17 | 10 | 8 | 1 |
| СОШ № 12 | 120 | 114 | | | | | | | 1 | | 1 | 13 | 8 | 14 | 11 | 17 | 18 | 14 | 10 | 7 |
| СОШ № 14 | 119 | 108 | | | 1 | 2 | 1 | 4 | 3 | 2 | 3 | 15 | 11 | 14 | 13 | 15 | 7 | 8 | 6 | 3 |
| СОШ № 18 | 45 | 43 | | 1 | | | | | | | | 10 | 6 | 2 | 5 | 6 | 6 | 4 | 1 | 2 |
| СОШ № 19 | 83 | 78 | | | | | 2 | 3 | 2 | 2 | 2 | 5 | 6 | 7 | 7 | 14 | 3 | 10 | 12 | 3 |
| СОШ № 2 | 22 | 22 | | | | 1 | 2 | 3 | 1 | 2 | 1 | 3 | 4 | | | 1 | 2 | 2 | | |
| СОШ № 20 | 44 | 39 | | | 1 | | 2 | 2 | 5 | 4 | 3 | 3 | 8 | 1 | 3 | 3 | 4 | | | |
| СОШ № 22 | 47 | 45 | | | | | 2 | 2 | | 1 | 2 | 4 | 4 | 5 | 5 | 5 | 6 | 6 | 3 | |
| СОШ № 23 | 87 | 81 | | | | | | | 3 | | 3 | 13 | 6 | 8 | 9 | 4 | 10 | 11 | 10 | 4 |
| СОШ № 24 | 85 | 79 | | | | 1 | 1 | | 4 | 2 | 6 | 9 | 6 | 3 | 6 | 12 | 12 | 11 | 4 | 2 |
| СОШ № 25 | 114 | 109 | | | | | 1 | 1 | 2 | 2 | 1 | 14 | 7 | 9 | 15 | 19 | 11 | 11 | 9 | 7 |
| СОШ № 26 | 53 | 48 | | 1 | | | | | 3 | 3 | 3 | 1 | 4 | 2 | 2 | 6 | 6 | 6 | 9 | 2 |
| СОШ № 27 | 47 | 44 | | | | | | | | 3 | 2 | 8 | 6 | 6 | 3 | 5 | 5 | 4 | 1 | 1 |
| СОШ № 3 | 84 | 79 | | 1 | | 3 | 6 | 4 | 9 | 6 | 8 | 7 | 12 | 7 | 6 | 7 | | 2 | 1 | |
| СОШ № 4 | 54 | 50 | | | 1 | | 3 | | 1 | 3 | 1 | 7 | 5 | 3 | 6 | 6 | 8 | 1 | 4 | 1 |
| СОШ № 5 | 76 | 69 | | | | | | | 1 | 1 | 1 | 3 | 5 | 17 | 8 | 3 | 11 | 3 | 13 | 3 |
| СОШ № 7 | 138 | 132 | 1 | | | | 1 | 1 | 3 | 5 | 8 | 20 | 15 | 12 | 16 | 23 | 8 | 7 | 7 | 5 |
| СОШ № 8 | 63 | 58 | | | | | 1 | 6 | 6 | 7 | 7 | 6 | 3 | 4 | 6 | 2 | 5 | 4 | 1 | |
| СОШ № 9 | 116 | 114 | | 1 | | | 1 | 3 | 1 | 5 | 9 | 12 | 9 | 9 | 14 | 17 | 13 | 11 | 6 | 3 |
| Всего | 1725 | 1622 | 2 | 4 | 7 | 10 | 29 | 34 | 53 | 62 | 81 | 190 | 150 | 147 | 159 | 201 | 169 | 146 | 120 | 58 |
| | % | 94,03 | 0,12 | 0,25 | 0,43 | 0,62 | 1,79 | 2,10 | 3,27 | 3,82 | 4,99 | 11,71 | 9,25 | 9,06 | 9,80 | 12,39 | 10,4 | 9,00 | 7,40 | 3,58 |

Диаграмма 1. Рейтинг выполнения заданий в разрезе общеобразовательных учреждений НГО

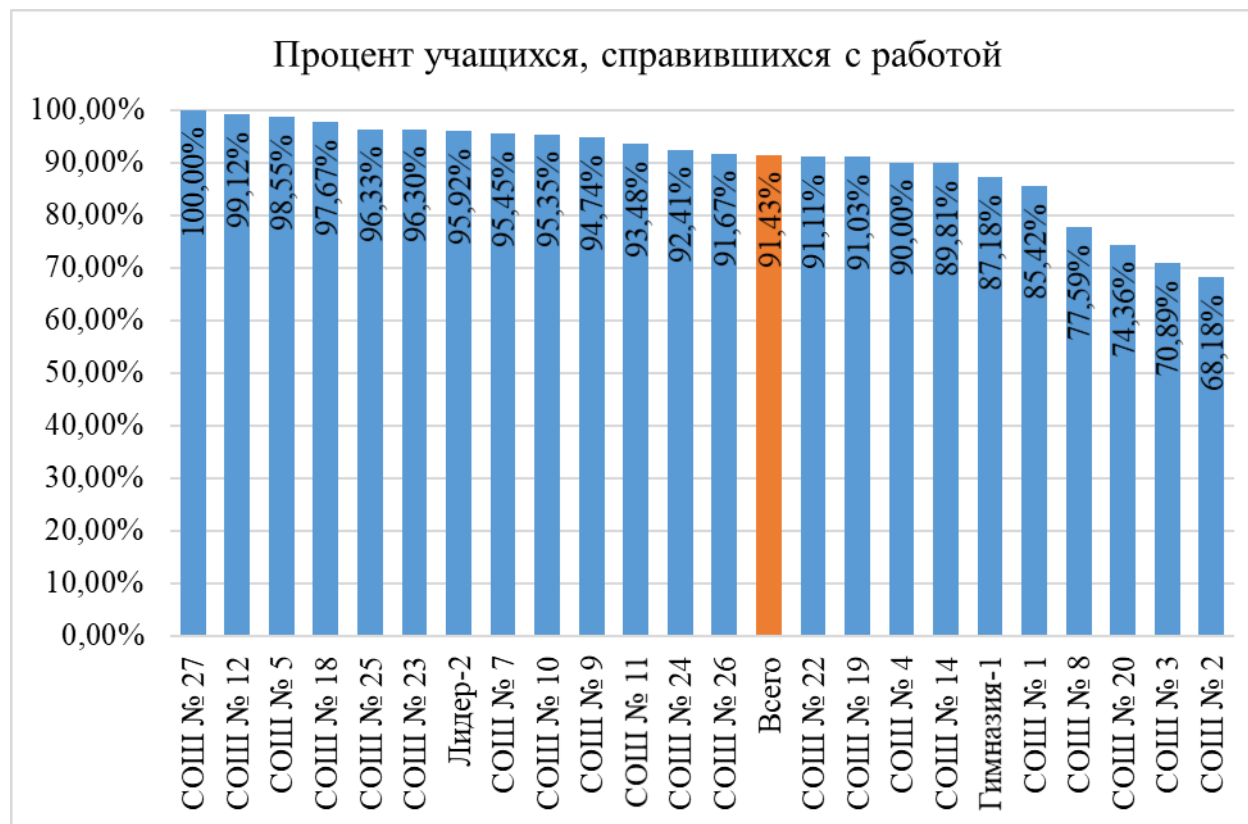


Диаграмма 2. Результативность выполнения заданий (диагностическая работа 4 кл)

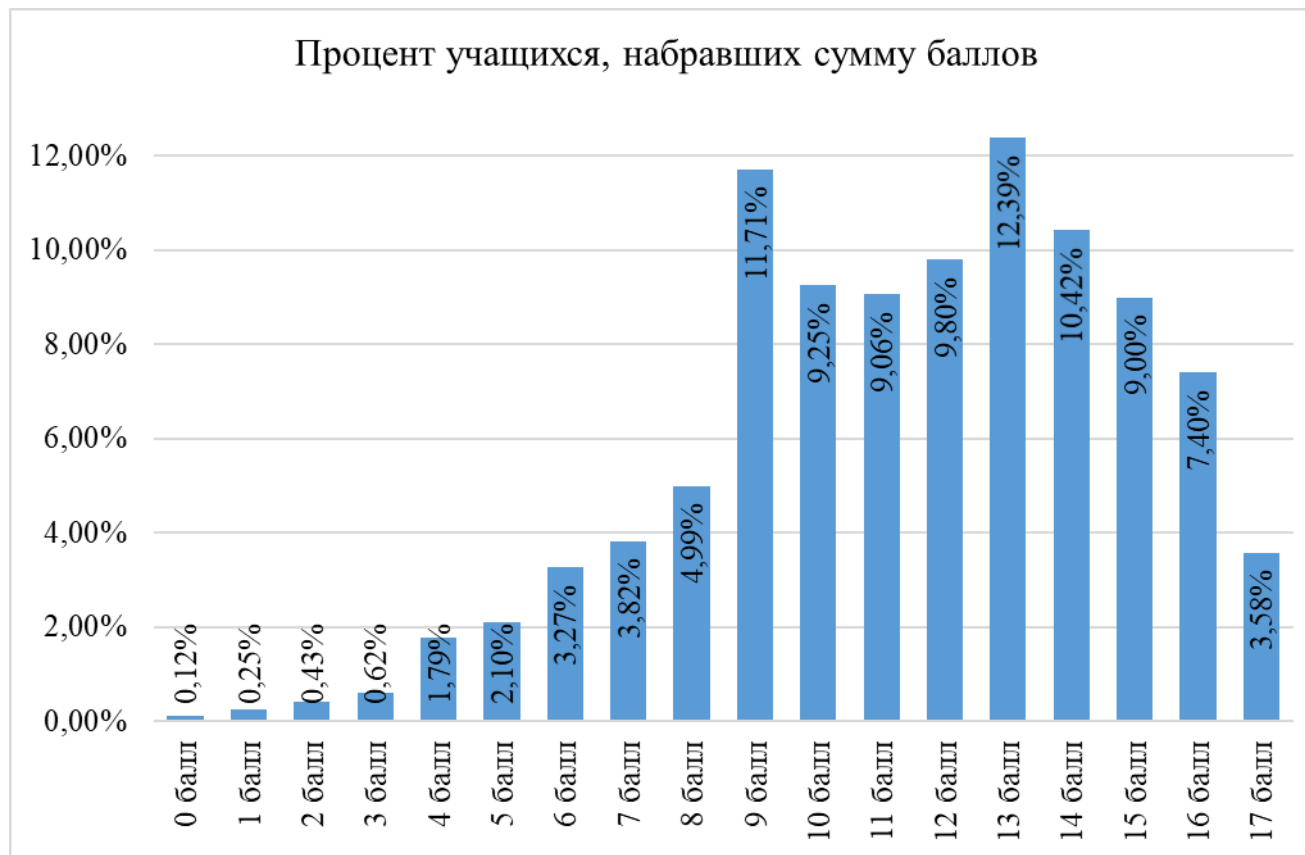


Диаграмма 3. Выполнение заданий (диагностическая работа 4 кл.)

