

**Справка по результатам ВПР по русскому языку  
обучающихся 5 классов общеобразовательных учреждений  
Находкинского городского округа**

На основании приказа Федеральной службы по надзору в сфере образования и науки от 05.08.2020 г. № 13-404 «О проведении всероссийских проверочных работ в 5-9 классах осенью 2020 года», в соответствии с графиком проведения ВПР в сентябре-октябре 2020 года в общеобразовательных учреждениях Находкинского городского округа были проведены ВПР по русскому языку в 5 классах по программе предыдущего года обучения.

**Цель:** входной мониторинг качества образования по предмету «русский язык» с целью выявления пробелов в знаниях учащихся для корректировки рабочей программы по учебным предметам 2020 – 2021 учебного года.

**Задачи:**

1. Определение уровня подготовки школьников с учетом требований федеральных государственных образовательных стандартов, сформированности лингвистической, языковой, коммуникативной компетенций учащихся.

2. Выявление типичных ошибок, проблемных вопросов с целью корректировки в процессе обучения, совершенствования методики преподавания русского языка в конкретных школах, а также для индивидуальной работы с обучающимися.

**Характеристика инструментария**

Всероссийские проверочные работы по русскому языку для 4 класса составлены на основе официальной демоверсии.

Каждый вариант диагностической работы состоит из 2 частей. Первая часть включает в себя 3 задания:

- задание 1 – диктант;
- задание 2 - нахождение предложения с однородными сказуемыми;
- задание 3 - нахождение главных членов в указанном предложении и определение в нём частей речи каждого слова.

Вторая часть состоит из 12 заданий:

- задание 4 - постановка ударения в словах,
- задание 5 - нахождение слова, в котором все согласные звонкие;
- задания 6 -14 выполняются на основе прочитанного текста:
- задание 6 - определение основной мысли текста;
- задание 7 - составление плана текста;
- задание 8 - формулировка вопроса по тексту;
- задание 9 - определение лексического значения указанного слова;
- задание 10 - подбор синонима к указанному слову;
- задание 11 - нахождение в тексте слова определенной морфемной структуры;
- задание 12 – нахождение в указанном предложении имен существительных, определение рода, склонения, числа и падежа одной из форм имени существительного;

- задание 13 – нахождение в указанном предложении имен прилагательных, указание рода, числа и падежа одной из форм;
- задание 14 – нахождение в указанном предложении глаголов;
- задание 15 – описание ситуации, в которой будет уместно употребить указанное выражение. Посредством этого задания выявлялся уровень сформированности речевых умений и навыков, составляющих основу коммуникативной компетенции.

**Таблица 1. Система оценивания выполнения всей работы**

Отметка по пятибалльной шкале	«2»	«3»	«4»	«5»
Первичные баллы	0-13	14-23	24-32	33-38

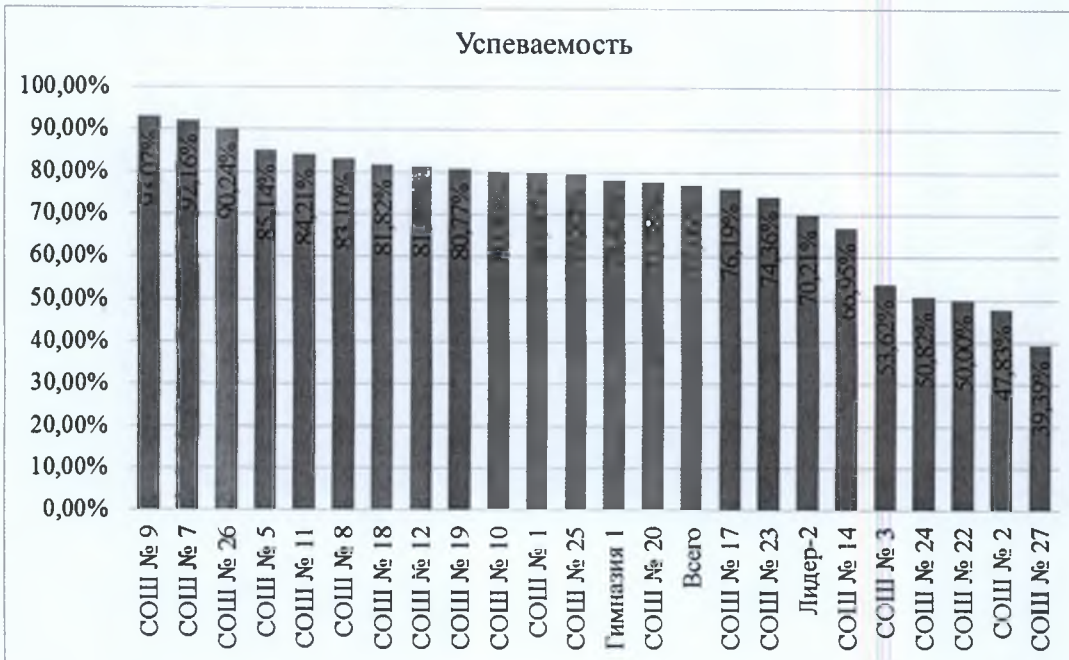
Задания частей выполняются в разные дни. На выполнение задания части 1 и части 2 отводится по 45 минут.

**Анализ результатов диагностической работы**

ВПР по русскому языку выполняли 1447 обучающихся 5-х классов (что составляет 85% от общего количества обучающихся) из 23 общеобразовательных учреждений, в МБОУ «СОШ № 4» таких классов нет. Максимальный балл за выполнение работы – 38, минимальный порог прохождения – 14 первичных баллов. Преодолели минимальный порог 1115 обучающихся, что составляет 77 % от общего количества выполнявших работу.

В таблице 2 представлены результаты выполнения диагностической работы:

Наименования результата	Результаты	
	Количество	%
Выполняли работу	1447	
Преодолели порог, установленный на диагностической работе	1115	77%
Получили отметку «5» (33балла -38 баллов)	101	7%
Получили отметку «4» (24 балла – 32 балла)	471	32,5%
Получили отметку «3» (14 баллов- 23 балла)	543	37,5%
Получили отметку «2» (0 баллов – 13 баллов)	332	23%
Успеваемость		77%
Выполнили работу на «5» и «4»		39,5%



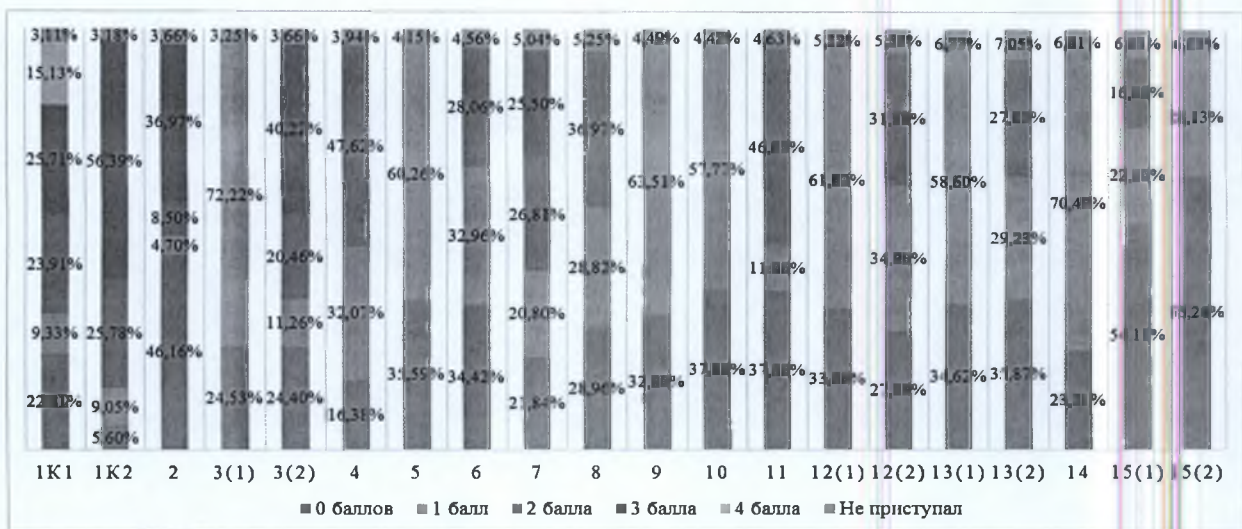
Анализ данных показывает, что продемонстрировали крайне низкий уровень сформированности правописной, языковой, коммуникативной компетенции обучающиеся МБОУ «СОШ № 27», «СОШ № 2», «СОШ № 22», «СОШ № 24», «СОШ № 3», «СОШ № 14», «Лидер-2», в которых от 60% до 30 % обучающихся не преодолели установленный порог.

**В таблице 3 приведены результаты выполнения заданий:**

№	Задание	% обучающихся, не справившихся с заданием
1К1	Диктант. Орфографические ошибки	32 % получили 0-1б., допустив 5 и более орфографических ошибок
1 К2	Диктант. Пунктуационные ошибки	15% получили 0-1б., допустив 2 и более пунктуационные ошибки
2	Найти предложение с однородными сказуемыми	50% получили 0-1б., неправильно выписали предложение или выписали правильно, но допустили

		орфографические или пунктуационные ошибки
3(1)	Подчеркнуть главные члены предложения	24,5% неверно обозначили главные члены
3(2)	Указать части речи	35,6 допустили 2 и более ошибки при определении частей речи
4	Поставить ударение в словах	48, 4% допустили ошибки в 1-3 словах из 4
5	Найти слово, в котором все согласные звонкие	36% неверно нашли слово
6	Определить основную мысль текста	67% неверно или недостаточно полно определили основную мысль
7	Составить план текста	43% составили план некорректно или допустили недочёты при составлении плана
8	Задать вопрос по тексту	57% не смогли задать вопрос по содержанию текста или допустили орфографические или пунктуационные ошибки при записи вопроса
9	Определить лексическое значение слова	32% не объяснили или неверно объяснили значение слова
10	Подобрать синоним к слову	38% не смогли верно подобрать синоним
11	Найти слово, соответствующее морфемной модели	49% не нашли слово или допустили ошибки при морфемном разборе
12(1)	Выписать из указанного предложения имена существительные	34% не смогли выписать все формы
12(2)	Указать морфологические признаки имён существительных	63% допустили ошибки при указании морфологических признаков
13(1)	Выписать из указанного предложения имена прилагательные	35% не смогли выписать все формы
13(2)	Указать морфологические признаки имён прилагательных	63% допустили ошибки при указании морфологических

		признаков
14	Выписать глаголы из указанного предложения	23,5% не смогли правильно выписать все глаголы
15(1)	Написать, в какой ситуации будет уместно употребление предложенного высказывания	54% не смогли правильно истолковать выражение в контексте ситуации
15(2)	Допущены орфографические и пунктуационные ошибки	65% допустили орфографические и пунктуационные ошибки при записи предложений



Анализ результатов ВПР по русскому языку по количеству полученных баллов представлен на следующей диаграмме:



## **Выводы:**

ВПР по русскому языку, проведённая в 5 классе по программе предыдущего года, показала, что 23% выполнявших работу не преодолели минимальный порог, установленный на диагностической работе, т.е. не набрали 14 первичных баллов, продемонстрировав крайне низкий уровень сформированности лингвистической, языковой и коммуникативной компетенции. Этот показатель свидетельствует об отсутствии систематической работы по ликвидации пробелов в знаниях слабоуспевающих учащихся, низком уровне овладения навыками фонетического, морфемного и морфологического анализа, неумении анализировать текст с позиции содержания, создавать собственные связные тексты.

Крайне низкий уровень подготовки с учетом требований федеральных государственных образовательных стандартов, сформированности лингвистической, языковой, коммуникативной компетенций продемонстрировали обучающиеся МБОУ «СОШ № 27», «СОШ № 2», «СОШ № 22», «СОШ № 24», «СОШ № 3», «СОШ № 14», «Лидер-2», в которых от 60% до 30 % обучающихся не преодолели установленный порог.

Уровень выполнения заданий позволил выявить проблемные задания:

- нахождение предложений с однородными сказуемыми;
- соблюдение орфоэпических норм;
- задания по смысловому чтению текста (определение основной мысли, составление плана, умение задавать вопросы по содержанию текста);
- определение морфологических признаков имен существительных и прилагательных;
- нахождение слов определённой морфемной модели;
- истолкование предложенного высказывания в контексте ситуации.

Имелись случаи, когда обучающиеся по каким-либо причинам не приступали к выполнению задания, что говорит как о низкой мотивации, так и об отсутствии планомерной и систематической работы с языковым материалом.

Ежегодно отмечается низкий уровень выполнения заданий, связанных с орфографическими, пунктуационными, речевыми нормами. Для формирования языковой компетенции на уроках русского языка необходимо развивать умения опознавать, анализировать, квалифицировать языковые факты, оценивать их с точки зрения нормативности, соответствия речевой ситуации и сфере общения, применять полученные знания и умения в собственной речевой практике.

## **Рекомендации:**

### **1. Учителям русского языка:**

- на основе анализа допущенных ошибок и выявления проблемных заданий спланировать работу по ликвидации пробелов в знаниях учащихся;
- использовать более эффективные формы организации индивидуальной работы со слабоуспевающими учениками;

- совместно с учителями начальных классов обсуждать пути совершенствования методики преподавания русского языка;

- на уроках русского языка в системе проводить работу по усвоению орфоэпических норм;

- на уроках русского языка регулярно проводить многоаспектный анализ текста, способствующий более глубокому и осознанному пониманию прочитанного; осуществлять планомерную работу по повторению орфографических и пунктуационных правил на основе связных текстов.

## **2. Администрации ОУ:**

- руководителям МБОУ «СОШ № 27», «СОШ № 2», «СОШ № 22», «СОШ № 24», «СОШ № 3», «СОШ № 14», «Лидер-2», в которых от 60% до 30 % обучающихся продемонстрировали низкий уровень освоения федеральных государственных образовательных стандартов по предмету «русский язык», на школьном методическом совете проанализировать причины и спланировать работу по более качественному усвоению образовательных стандартов, эффективной организации индивидуализации обучения; кадровому обеспечению образовательных организаций;

- с целью эффективного формирования языковой компетентности учащихся администрации общеобразовательных учреждений необходимо направлять, координировать и контролировать работу по осуществлению единого речевого режима, повышению культуры речи всеми участниками образовательного процесса.

Директор МБУ «ИМЦ «Развитие»  
Методист МБУ «ИМЦ «Развитие»



Л.В.Путинцева  
Л.Г. Политаева

**Справка по результатам ВПР по русскому языку  
обучающихся 5 классов общеобразовательных учреждений  
Находкинского городского округа**

На основании приказа Федеральной службы по надзору в сфере образования и науки от 05.08.2020 г. № 13-404 «О проведении всероссийских проверочных работ в 5-9 классах осенью 2020 года», в соответствии с графиком проведения ВПР в сентябре-октябре 2020 года в общеобразовательных учреждениях Находкинского городского округа были проведены ВПР по русскому языку в 5 классах по программе предыдущего года обучения.

**Цель:** входной мониторинг качества образования по предмету «русский язык» с целью выявления пробелов в знаниях учащихся для корректировки рабочей программы по учебным предметам 2020 – 2021 учебного года.

**Задачи:**

1. Определение уровня подготовки школьников с учетом требований федеральных государственных образовательных стандартов, сформированности лингвистической, языковой, коммуникативной компетенций учащихся.

2. Выявление типичных ошибок, проблемных вопросов с целью корректировки в процессе обучения, совершенствования методики преподавания русского языка в конкретных школах, а также для индивидуальной работы с обучающимися.

**Характеристика инструментария**

Всероссийские проверочные работы по русскому языку для 4 класса составлены на основе официальной демоверсии.

Каждый вариант диагностической работы состоит из 2 частей. Первая часть включает в себя 3 задания:

- задание 1 – диктант;
- задание 2 - нахождение предложения с однородными сказуемыми;
- задание 3 - нахождение главных членов в указанном предложении и определение в нём частей речи каждого слова.

Вторая часть состоит из 12 заданий:

- задание 4 - постановка ударения в словах,
- задание 5 - нахождение слова, в котором все согласные звонкие;
- задания 6 -14 выполняются на основе прочитанного текста:
- задание 6 - определение основной мысли текста;
- задание 7 - составление плана текста;
- задание 8 - формулировка вопроса по тексту;
- задание 9 - определение лексического значения указанного слова;
- задание 10 - подбор синонима к указанному слову;
- задание 11 - нахождение в тексте слова определенной морфемной структуры;
- задание 12 – нахождение в указанном предложении имен существительных, определение рода, склонения, числа и падежа одной из форм имени существительного;



- задание 13 – нахождение в указанном предложении имен прилагательных, указание рода, числа и падежа одной из форм;
- задание 14 – нахождение в указанном предложении глаголов;
- задание 15 – описание ситуации, в которой будет уместно употребить указанное выражение. Посредством этого задания выявлялся уровень сформированности речевых умений и навыков, составляющих основу коммуникативной компетенции.

**Таблица 1. Система оценивания выполнения всей работы**

Отметка по пятибалльной шкале	«2»	«3»	«4»	«5»
Первичные баллы	0-13	14-23	24-32	33-38

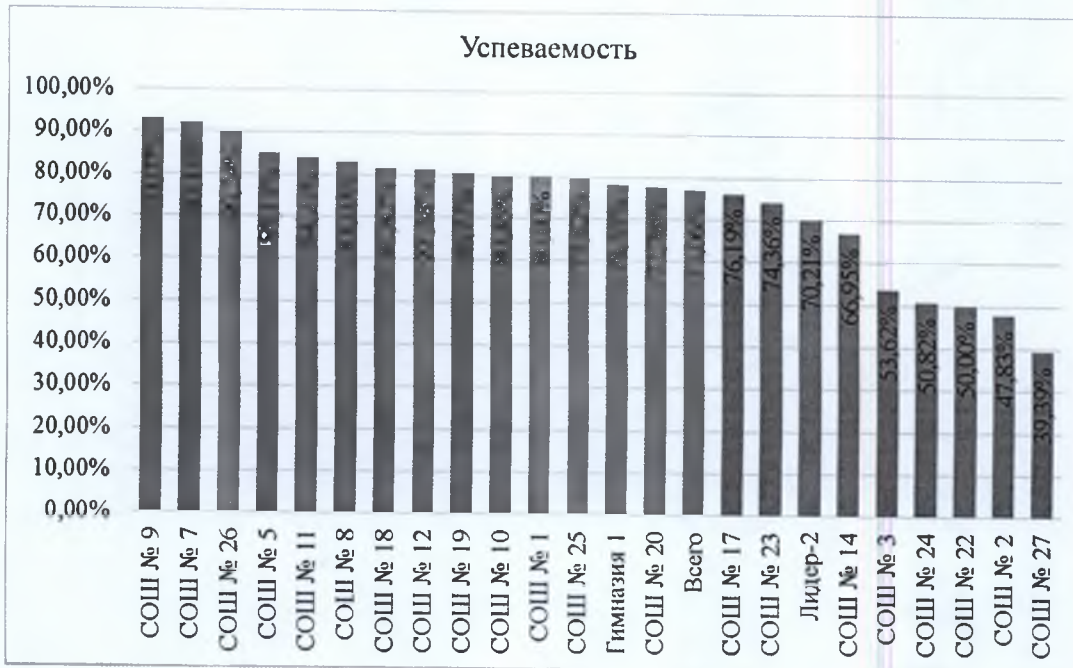
Задания частей выполняются в разные дни. На выполнение задания части 1 и части 2 отводится по 45 минут.

#### **Анализ результатов диагностической работы**

ВПР по русскому языку выполняли 1447 обучающихся 5-х классов (что составляет 85% от общего количества обучающихся) из 23 общеобразовательных учреждений, в МБОУ «СОШ № 4» таких классов нет. Максимальный балл за выполнение работы – 38, минимальный порог прохождения – 14 первичных баллов. Преодолели минимальный порог 1115 обучающихся, что составляет 77 % от общего количества выполнявших работу.

**В таблице 2 представлены результаты выполнения диагностической работы:**

Наименования результата	Результаты	
	Количество	%
Выполняли работу	1447	
Преодолели порог, установленный на диагностической работе	1115	77%
Получили отметку «5» (33балла -38 баллов)	101	7%
Получили отметку «4» (24 балла – 32 балла)	471	32,5%
Получили отметку «3» (14 баллов- 23 балла)	543	37,5%
Получили отметку «2» (0 баллов – 13 баллов)	332	23%
Успеваемость		77%
Выполнили работу на «5» и «4»		39,5%



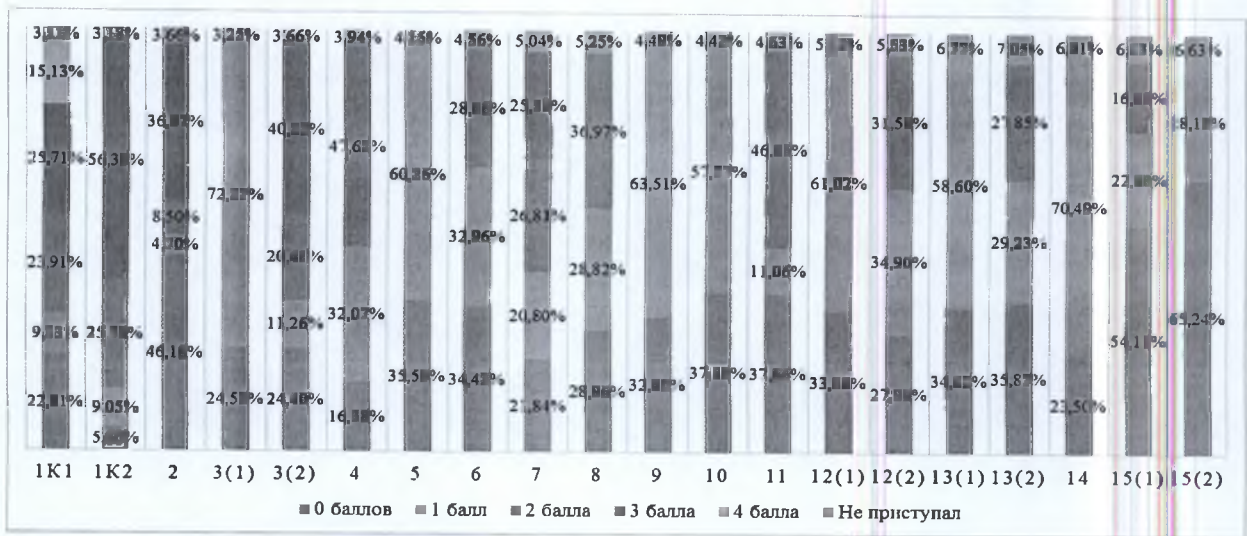
Анализ данных показывает, что продемонстрировали крайне низкий уровень сформированности правописной, языковой, коммуникативной компетенции обучающиеся МБОУ «СОШ № 27», «СОШ № 2», «СОШ № 22», «СОШ № 24», «СОШ № 3», «СОШ № 14», «Лидер-2», в которых от 60% до 30 % обучающихся не преодолели установленный порог.

В таблице 3 приведены результаты выполнения заданий:

№	Задание	% обучающихся, не справившихся с заданием
1К1	Диктант. Орфографические ошибки	32 % получили 0-1б., допустив 5 и более орфографических ошибок
1 К2	Диктант. Пунктуационные ошибки	15% получили 0-1б., допустив 2 и более пунктуационные ошибки
2	Найти предложение с однородными сказуемыми	50% получили 0-1б., неправильно выписали предложение или выписали правильно, но допустили

		орфографические или пунктуационные ошибки
3(1)	Подчеркнуть главные члены предложения	24,5% неверно обозначили главные члены
3(2)	Указать части речи	35,6 допустили 2 и более ошибки при определении частей речи
4	Поставить ударение в словах	48, 4% допустили ошибки в 1-3 словах из 4
5	Найти слово, в котором все согласные звонкие	36% неверно нашли слово
6	Определить основную мысль текста	67% неверно или недостаточно полно определили основную мысль
7	Составить план текста	43% составили план некорректно или допустили недочёты при составлении плана
8	Задать вопрос по тексту	57% не смогли задать вопрос по содержанию текста или допустили орфографические или пунктуационные ошибки при записи вопроса
9	Определить лексическое значение слова	32% не объяснили или неверно объяснили значение слова
10	Подобрать синоним к слову	38% не смогли верно подобрать синоним
11	Найти слово, соответствующее морфемной модели	49% не нашли слово или допустили ошибки при морфемном разборе
12(1)	Выписать из указанного предложения имена существительные	34% не смогли выписать все формы
12(2)	Указать морфологические признаки имён существительных	63% допустили ошибки при указании морфологических признаков
13(1)	Выписать из указанного предложения имена прилагательные	35% не смогли выписать все формы
13(2)	Указать морфологические признаки имён прилагательных	63% допустили ошибки при указании морфологических

14	Выписать глаголы из указанного предложения	признаков 23,5% не смогли правильно выписать все глаголы
15(1)	Написать, в какой ситуации будет уместно употребление предложенного высказывания	54% не смогли правильно истолковать выражение в контексте ситуации
15(2)	Допущены орфографические и пунктуационные ошибки	65% допустили орфографические и пунктуационные ошибки при записи предложений



Анализ результатов ВПР по русскому языку по количеству полученных баллов представлен на следующей диаграмме:



## **Выводы:**

ВПР по русскому языку, проведённая в 5 классе по программе предыдущего года, показала, что 23% выполнявших работу не преодолели минимальный порог, установленный на диагностической работе, т.е. не набрали 14 первичных баллов, продемонстрировав крайне низкий уровень сформированности лингвистической, языковой и коммуникативной компетенции. Этот показатель свидетельствует об отсутствии систематической работы по ликвидации пробелов в знаниях слабоуспевающих учащихся, низком уровне овладения навыками фонетического, морфемного и морфологического анализа, неумении анализировать текст с позиции содержания, создавать собственные связные тексты.

Крайне низкий уровень подготовки с учетом требований федеральных государственных образовательных стандартов, сформированности лингвистической, языковой, коммуникативной компетенций продемонстрировали обучающиеся МБОУ «СОШ № 27», «СОШ № 2», «СОШ № 22», «СОШ № 24», «СОШ № 3», «СОШ № 14», «Лидер-2», в которых от 60% до 30 % обучающихся не преодолели установленный порог.

Уровень выполнения заданий позволил выявить проблемные задания:

- нахождение предложений с однородными сказуемыми;
- соблюдение орфоэпических норм;
- задания по смысловому чтению текста (определение основной мысли, составление плана, умение задавать вопросы по содержанию текста);
- определение морфологических признаков имен существительных и прилагательных;
- нахождение слов определённой морфемной модели;
- истолкование предложенного высказывания в контексте ситуации.

Имелись случаи, когда обучающиеся по каким-либо причинам не приступали к выполнению задания, что говорит как о низкой мотивации, так и об отсутствии планомерной и систематической работы с языковым материалом.

Ежегодно отмечается низкий уровень выполнения заданий, связанных с орфографическими, пунктуационными, речевыми нормами. Для формирования языковой компетенции на уроках русского языка необходимо развивать умения опознавать, анализировать, квалифицировать языковые факты, оценивать их с точки зрения нормативности, соответствия речевой ситуации и сфере общения, применять полученные знания и умения в собственной речевой практике.

## **Рекомендации:**

### **1. Учителям русского языка:**

- на основе анализа допущенных ошибок и выявления проблемных заданий спланировать работу по ликвидации пробелов в знаниях учащихся;
- использовать более эффективные формы организации индивидуальной работы со слабоуспевающими учениками;

- совместно с учителями начальных классов обсуждать пути совершенствования методики преподавания русского языка;

- на уроках русского языка в системе проводить работу по усвоению орфоэпических норм;

- на уроках русского языка регулярно проводить многоаспектный анализ текста, способствующий более глубокому и осознанному пониманию прочитанного; осуществлять планомерную работу по повторению орфографических и пунктуационных правил на основе связных текстов.

## **2. Администрации ОУ:**

- руководителям МБОУ «СОШ № 27», «СОШ № 2», «СОШ № 22», «СОШ № 24», «СОШ № 3», «СОШ № 14», «Лидер-2», в которых от 60% до 30 % обучающихся продемонстрировали низкий уровень освоения федеральных государственных образовательных стандартов по предмету «русский язык», на школьном методическом совете проанализировать причины и спланировать работу по более качественному усвоению образовательных стандартов, эффективной организации индивидуализации обучения; кадровому обеспечению образовательных организаций;

- с целью эффективного формирования языковой компетентности учащихся администрации общеобразовательных учреждений необходимо направлять, координировать и контролировать работу по осуществлению единого речевого режима, повышению культуры речи всеми участниками образовательного процесса.

Директор МБУ «ИМЦ «Развитие»  
Методист МБУ «ИМЦ «Развитие»



Л.В.Путинцева  
Л.Г. Политаева